

香港交易及結算所有限公司及香港聯合交易所有限公司對本公告的內容概不負責，對其準確性或完整性亦不發表任何聲明，並明確表示，概不對因本公告全部或任何部分內容而產生或因依賴該等內容而引致的任何損失承擔任何責任。



**福萊特玻璃集團股份有限公司**

**Flat Glass Group Co., Ltd.**

(於中華人民共和國註冊成立的股份有限公司)

(股份代號：6865)

### 海外監管公告

本公告乃由福萊特玻璃集團股份有限公司(「本公司」)根據香港聯合交易所有限公司證券上市規則第13.10B條作出。

以下為本公司於上海證券交易所網站刊登之《福萊特玻璃集團股份有限公司2023年度環境、社會及管治報告》，僅供參閱。

承董事會命

福萊特玻璃集團股份有限公司

董事長

阮洪良

中國浙江省嘉興市，二零二四年三月二十六日

在本公告之日，執行董事為阮洪良先生、姜瑾華女士、阮澤雲女士、魏葉忠先生和沈其甫先生，獨立非執行董事為徐攀女士、華富蘭女士和吳幼娟女士。

# 2023

## 福莱特玻璃集团股份有限公司 环境、社会及管治报告



# 目录 CONTENTS

|           |    |
|-----------|----|
| 报告编制说明    | 01 |
| 走进福莱特玻璃   | 03 |
| ESG 亮点绩效  | 05 |
| ESG 管理体系  | 07 |
| ESG 数据绩效表 | 73 |
| 报告标准索引表   | 79 |

|                           |   |           |
|---------------------------|---|-----------|
| <b>01</b>                 |  | <b>15</b> |
| <b>环境篇</b>                |   |           |
| 守护绿色，同创未来                 |   | 17        |
| <b>责任专题</b> 一心向光 共创绿色生活价值 |   | 18        |
| 环境管理体系                    |   | 25        |
| 优化资源利用                    |   | 28        |
| 排放与废弃物管理                  |   | 30        |

|            |   |           |
|------------|---|-----------|
| <b>02</b>  |  | <b>35</b> |
| <b>社会篇</b> |   |           |
| 凝心聚力，共见美好  |   | 37        |
| 维护员工权益     |   | 38        |
| 守护员工健康     |   | 44        |
| 注重员工发展     |   | 47        |
| 共建美好社区     |   | 49        |
| 创新领航，匠心质优  |   | 51        |
| 精细品质管理     |   | 52        |
| 重视客户需求     |   | 56        |
| 以创新促发展     |   | 59        |

|            |   |           |
|------------|---|-----------|
| <b>03</b>  |  | <b>61</b> |
| <b>管治篇</b> |   |           |
| 专注至强，稳健经营  |   | 63        |
| 夯实治理根基     |   | 64        |
| 深化风险管理     |   | 68        |
| 恪守商业道德     |   | 70        |

**FGG** 福莱特集团  
FEAT GROUP



# 报告编制说明

本报告是福莱特玻璃集团股份有限公司（简称“公司”“福莱特玻璃”“福莱特”）第8份《环境、社会及管治（ESG）报告》，旨在向投资者等利益相关方披露公司在经营中对于ESG议题所秉持的理念、建立的管理方法、推行的工作与达到的成效。

## 编制依据

本报告依据中国证券监督管理委员会《公开发行证券的公司信息披露内容与格式准则第2号——年度报告的内容与格式（2021年修订）》（第五节 环境和社会责任）、香港联合交易所有限公司（简称“香港联交所”）刊发的《环境、社会及管治报告指引》（2023年12月31日起生效版）（简称“ESG指引”）、上海证券交易所（简称“上交所”）《上海证券交易所上市公司自律监管指引第1号——规范运作（2023年12月修订）》要求编制。

## 报告范围

**组织范围：**本报告涵盖组织范围为福莱特玻璃集团股份有限公司及其附属公司，除非特别说明，与公司同期合并财务报表范围一致。

**时间范围：**本报告期间为2023年1月1日至2023年12月31日。本报告中的数据如无特别说明，均为在此期间内数据。部分表述及资料适当追溯以前年份。

## 数据说明

报告中数据和信息来自公司实际运行的正式记录。

报告中的财务数据均以人民币为单位，如与公司年度财务报告不符的，以年度财务报告为准。

## 报告编制原则

### 重要性原则

公司识别出投资者等利益相关方关注的与经营相关的实质性议题，作为本报告汇报重点。本报告中对实质性议题的汇报同时关注公司运营涉及的行业特征以及所在地区特征。实质性议题的分析过程及结果详见本报告“ESG 管理体系”章节。

### 量化原则

本报告披露关键定量绩效指标，并对3年历史数据进行披露。详见“ESG 数据绩效表”章节。

### 平衡原则

本报告内容反映客观事实，对涉及公司正面、负面的信息均予以不偏不倚地披露。







### 一致性原则

本报告对同一指标在不同报告期内的统计及披露方式保持一致；若统计及披露方式有更改，在报告附注中予以充分说明，以便利益相关方进行有意义的分析，评估公司 ESG 绩效水平发展趋势。



## 走进福莱特玻璃

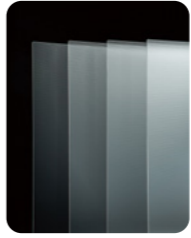
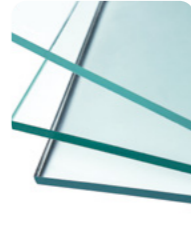


福莱特玻璃创立于 1998 年 6 月，集玻璃研发、制造、加工和销售为一体，是全球最大的光伏玻璃生产商之一，通过多年关键核心技术研发与产品迭代，形成完整的产业链。公司于 2015 年 11 月在香港联交所上市，2019 年 2 月在上海证券交易所主板上市，是浙江省嘉兴市第一家 A+H 两地上市企业。

|  |  |   |
|--|--|---|
|  <p>成立年份</p> <h1>1998</h1>  |  <p>公司名称</p> <p>福莱特玻璃集团股份有限公司</p> |  <p>所有权及法律形式</p> <p>上海证券交易所上市（股票代码：601865）<br/>香港联合交易所上市（股票代码：06865）</p> |
|  <p>主要产品和业务</p> <p>光伏玻璃、浮法玻璃、工程玻璃、家居玻璃四大领域以及太阳能光伏电站的建设和石英岩矿开采</p> |  |   |
|  <p>主要运营地</p> <p>中国浙江省嘉兴市、安徽省滁州市及越南海防市</p>                        |  <p>总部位置</p> <p>中国浙江省嘉兴市</p>   |   |
|  <p>福莱特玻璃位列 2023 全球新能源企业 500 强榜单第 136 位，较 2022 年上升 17 名。</p>      |  |   |

### 福莱特玻璃生产基地

| 基地名称          | 所在地    | 主要产品                 |
|---------------|--------|----------------------|
| 福莱特玻璃集团股份有限公司 | 浙江省嘉兴市 | 光伏玻璃<br>浮法玻璃<br>工程玻璃 |
| 安徽福莱特光伏玻璃有限公司 | 安徽省滁州市 | 光伏玻璃                 |
| 福莱特（越南）有限公司   | 越南海防市  | 光伏玻璃                 |
| 浙江嘉福玻璃有限公司    | 浙江省嘉兴市 | 光伏玻璃                 |
| 浙江福莱特玻璃有限公司   | 浙江省嘉兴市 | 家居玻璃                 |

### 福莱特玻璃主要产品及应用领域

| 产品类别    | 光伏玻璃  | 浮法玻璃  | 工程玻璃  | 家居玻璃  |
|---------|---|---|---|---|
|         | 主要用作晶硅光伏电池组件的封装面板、背板玻璃。   | 是工程玻璃、家居玻璃等玻璃深加工产品的基片玻璃，主要用来生产工程玻璃和家居玻璃。  | 主要包括 Low-E 玻璃、夹层玻璃、中空节能玻璃等，主要应用于建筑工程领域。   | 主要包括环保镜、钢化玻璃、烤漆玻璃等，主要应用于室内外家居、家电、装修装饰领域。  |
| 应用领域和产品 |  |  |  |  |

## ESG 亮点绩效

### 经济绩效

营业收入

**2,152,371** 万元

每股净资产

**9.45** 元

利润总额

**305,181** 万元

每股社会贡献值

**2.10** 元

注：每股社会贡献值 = (扣除非经常性损益后归属于普通股股东的净利润 + 向政府支付的款项 + 员工薪酬和福利 + 向银行等债权人给付的借款利息 + 对外捐赠等为其他利益相关者创造的价值额 - 因环境污染等造成的其他社会成本) / 公司股份总数。

### 社会绩效

员工总数

**8,337** 人

男性员工占比约

**71.45** %

女性员工占比约

**28.55** %

社会公益投入

**230.61** 万元

志愿者活动参与时长

**390** 小时

### 环境绩效

单位营收综合能源消耗量

**8.97** 兆瓦时 / 万元

单位营收耗水量

**6.04** 立方米 / 万元

单位营收温室气体排放量 (范围一 + 范围二)

**2.58** 吨二氧化碳当量 / 万元

单位营收有害废弃物产生量

**0.09** 千克 / 万元

单位营收无害废弃物产生量

**15.25** 千克 / 万元





## ESG 管理体系

福莱特玻璃始终坚守光伏玻璃行业，在自我变革中不断突破发展，有力推动光伏产业结构升级及低碳化进程，致力于成为玻璃行业具有全球影响力的企业，为全球的清洁能源转型及碳中和目标的实现贡献力量。

福莱特玻璃企业文化



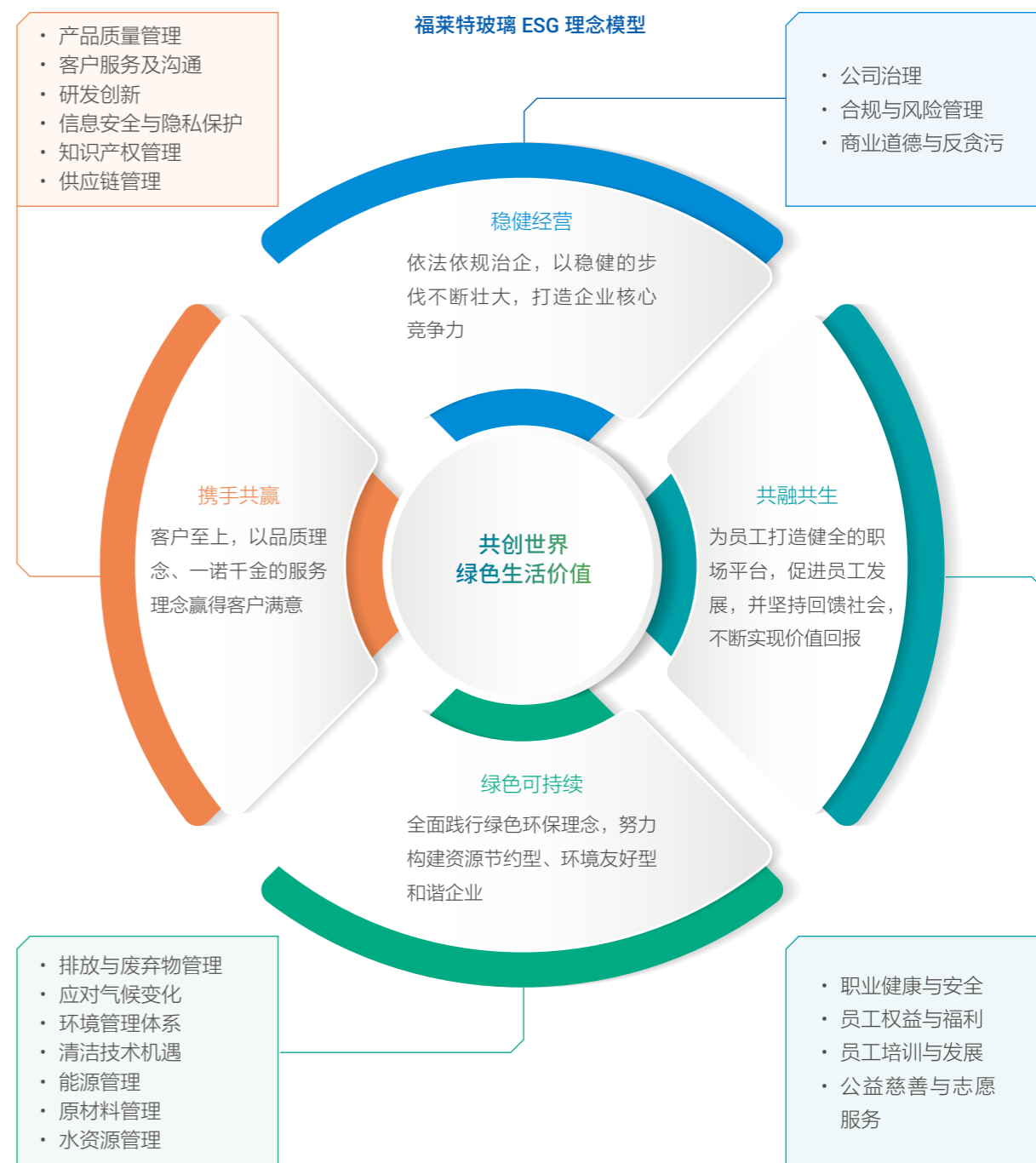
## 董事会 ESG 管理声明

公司将 ESG 理念植根于战略及日常运营，确保 ESG 策略切实关注并有效管理对公司业务具有重大影响的环境、社会及治理风险。

2023 年，公司董事会及辖下委员会审议通过公司治理、信息披露、员工权益、合规与风险控制、清洁技术机遇等 ESG 相关事项，审视公司重要 ESG 议题的识别和排序结果，推进 ESG 策略的落地执行，定期审议 ESG 目标的进展，全面履行对 ESG 事务的监管职责。公司通过在节能减排、资源高效利用等方面的实践，增强自身可持续发展能力，提升主营业务的竞争优势，为公司长远价值增长提供有力支撑。

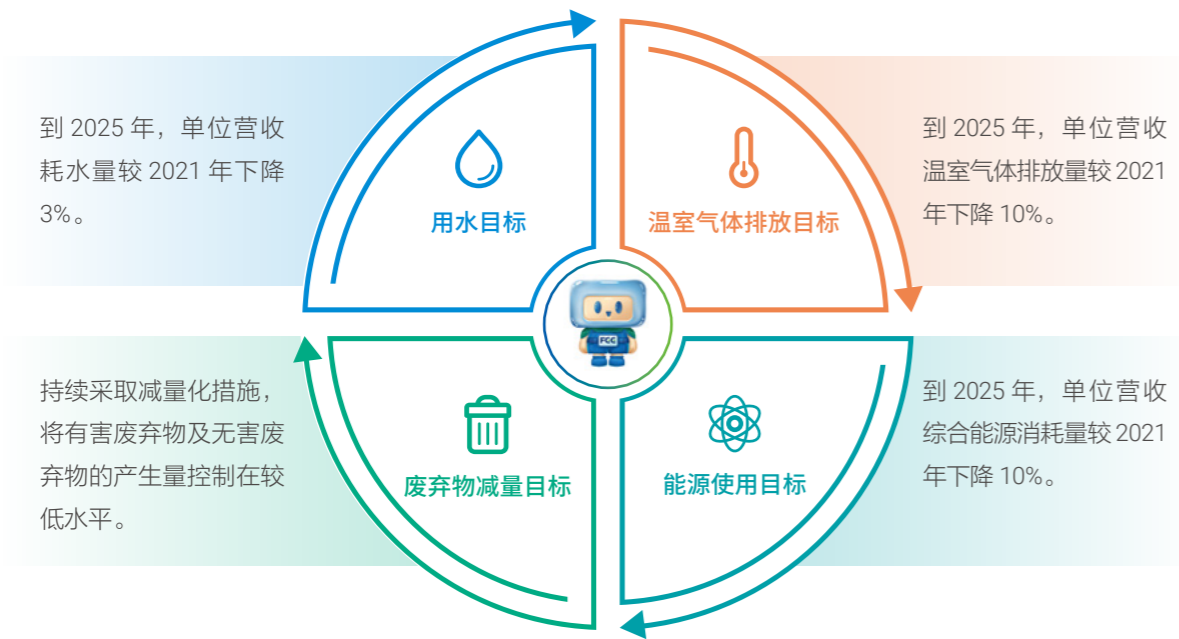
## ESG 理念

福莱特玻璃以“共创世界绿色生活价值”为使命，秉持经济、环境和社会效益相统一的可持续发展原则，构建“稳健经营”“携手共赢”“绿色可持续”“共融共生”的 ESG 生态圈，与利益相关方共创绿色生活价值。



公司对自身 ESG 发展路径进行梳理与规划，于 2022 年初发布四项 ESG 目标，并部署内部数据监测系统，对量化数据进行月度跟踪监测，分析数据趋势以持续改进。2023 年，公司通过运营减碳、节水型企业建设、排放与废弃物减量和处理提效等措施，扎实推进公司 ESG 目标实现进程。

### 福莱特玻璃四大 ESG 目标



### 福莱特玻璃四大目标 2023 年进展情况

| 指标                      | 单位           | 基准年绩效 (2021 年) | 2025 年目标 | 2023 年完成情况           |
|-------------------------|--------------|----------------|----------|----------------------|
| 单位营收耗水量                 | 立方米 / 万元     | 6.8            | 下降 3%    | 6.04 (较基准年下降 11.18%) |
| 单位营收温室气体排放量 (范围一 + 范围二) | 吨二氧化碳当量 / 万元 | 2.92           | 下降 10%   | 2.58 (较基准年下降 11.64%) |
| 单位营收无害废弃物产生量            | 千克 / 万元      | —              | 控制在较低水平  | 15.25 (已达成)          |
| 单位营收有害废弃物产生量            | 千克 / 万元      | —              | 控制在较低水平  | 0.09 (已达成)           |
| 单位营收综合能源消耗量             | 兆瓦时 / 万元     | 10.46          | 下降 10%   | 8.97 (较基准年下降 14.24%) |

## ESG 管理架构

福莱特玻璃将 ESG 理念全面融入公司战略和日常运营中，由董事会全面监督公司 ESG 事宜并对管理有效性负责，授权经营管理层及其辖下的 ESG 管委会推进 ESG 管理工作，自上而下推进 ESG 工作的有效落地执行。

### 福莱特玻璃 ESG 管理架构





2023 年，公司董事会及辖下委员会审议通过公司治理、信息披露、员工权益、合规与风险控制、能源管理等 ESG 相关事项，不断完善公司的 ESG 管理。

#### 福莱特玻璃董事会及辖下委员会 2023 年审议的主要 ESG 相关议案

| 审议主体    | 关注的 ESG 议题 | 审议内容   |
|---------|------------|--|
| 董事会     | 公司治理       | <ul style="list-style-type: none"> <li>《公司章程》等公司治理相关制度修订</li> <li>董事会及总经理年度工作报告</li> <li>公司内部控制评价报告</li> <li>董事及高管薪酬相关议案等</li> </ul> |
|         | 信息披露       | <ul style="list-style-type: none"> <li>《2022 年度环境、社会及管治报告》，涵盖环境管理、员工发展与培训、客户服务及沟通等内容</li> </ul>                                      |
|         | 保障股东权益     | <ul style="list-style-type: none"> <li>利润分配方案等</li> </ul>  |
|         | 员工权益与福利    | <ul style="list-style-type: none"> <li>限制性股票激励计划解除限售、调整 2021 年 A 股股票激励计划等</li> </ul>   |
|         | 能源管理       | <ul style="list-style-type: none"> <li>全资孙公司印尼福莱特光能有限公司投资建设 2 座日熔化量 1,600 吨光伏组件盖板玻璃项目</li> </ul>                                     |
| 风险管理委员会 | 合规与风险控制    | <ul style="list-style-type: none"> <li>会计师续聘、年度内部控制评价报告</li> <li>公司 2022 年 OFAC 风控工作情况及未来工作计划报告等</li> </ul>                          |
| 薪酬委员会   | 员工权益与福利    | <ul style="list-style-type: none"> <li>限制性股票激励计划解除限售等议案</li> </ul>   |
| 战略发展委员会 | 公司治理       | <ul style="list-style-type: none"> <li>公司 2023 年发展规划</li> <li>公司 2023 年度 ESG 绩效目标等</li> </ul>  |
| 提名委员会   | 公司治理       | <ul style="list-style-type: none"> <li>增补公司董事、更换总裁等</li> </ul>   |

## 利益相关方沟通与实质性议题识别

### 利益相关方沟通

公司始终将与利益相关方的沟通作为经营管理中不可分割的重要组成部分，与股东及投资者、政府及监管机构、客户（B 端客户）、供应商、员工、行业协会、社区及环境等主要利益相关方建立常态化的沟通机制，积极回应利益相关方的诉求与期望。

#### 福莱特玻璃主要利益相关方及沟通

| 主要利益相关方   | 关注议题  | 沟通方式 / 渠道  |
|---|---|--|
|  <b>股东及投资者</b>       | <ul style="list-style-type: none"> <li>合规与风险管理</li> <li>公司治理</li> <li>商业道德与反贪污</li> </ul>                                     | <ul style="list-style-type: none"> <li>股东大会</li> <li>信息披露</li> <li>上证 e 互动</li> <li>接待投资者调研</li> <li>出席策略会 / 投资者说明会</li> </ul>                     |
|  <b>政府及监管机构</b>    | <ul style="list-style-type: none"> <li>合规与风险管理</li> <li>商业道德与反贪污</li> <li>应对气候变化</li> <li>排放与废弃物管理</li> <li>环境管理体系</li> </ul> | <ul style="list-style-type: none"> <li>福莱特集团合规投诉平台</li> <li>项目合作</li> <li>会议交流</li> <li>监督检查</li> </ul>  |
|  <b>客户 (B 端客户)</b> | <ul style="list-style-type: none"> <li>产品质量管理</li> <li>研发创新</li> <li>客户服务及沟通</li> <li>信息安全与隐私保护</li> </ul>                    | <ul style="list-style-type: none"> <li>客户满意度调查</li> <li>客户走访</li> <li>参加行业交流活动</li> <li>技术监督</li> <li>安全检查</li> <li>产学研合作</li> <li>保密机制</li> </ul> |
|  <b>供应商</b>        | <ul style="list-style-type: none"> <li>供应链管理</li> <li>商业道德与反贪污</li> </ul>   | <ul style="list-style-type: none"> <li>供应商评估与审核</li> <li>供应商培训</li> <li>福莱特集团合规投诉平台</li> </ul>   |
|  <b>员工</b>         | <ul style="list-style-type: none"> <li>员工权益与福利</li> <li>员工培训与发展</li> <li>职业健康与安全</li> </ul>                                   | <ul style="list-style-type: none"> <li>定期会议</li> <li>员工活动</li> <li>接受投诉与反馈</li> <li>职业病防护</li> </ul>   |

| 主要利益相关方   | 关注议题  | 沟通方式 / 渠道  |
|---|---|--|
|  行业协会  | <ul style="list-style-type: none"> <li>研发创新</li> <li>知识产权保护</li> </ul>  | <ul style="list-style-type: none"> <li>行业协会组织</li> <li>产学研合作</li> <li>知识产权管理制度</li> <li>参加行业交流活动</li> </ul>  |
|  社区及环境 | <ul style="list-style-type: none"> <li>公益慈善与志愿服务</li> <li>应对气候变化</li> <li>排放与废弃物管理</li> <li>环境管理体系</li> <li>能源管理</li> <li>原材料管理</li> <li>水资源管理</li> </ul> | <ul style="list-style-type: none"> <li>公益慈善活动</li> <li>志愿者服务</li> <li>气候相关风险和机遇的识别、应对</li> <li>建立环境管理体系</li> <li>节约资源利用举措</li> <li>减少“三废”排放举措</li> </ul> |

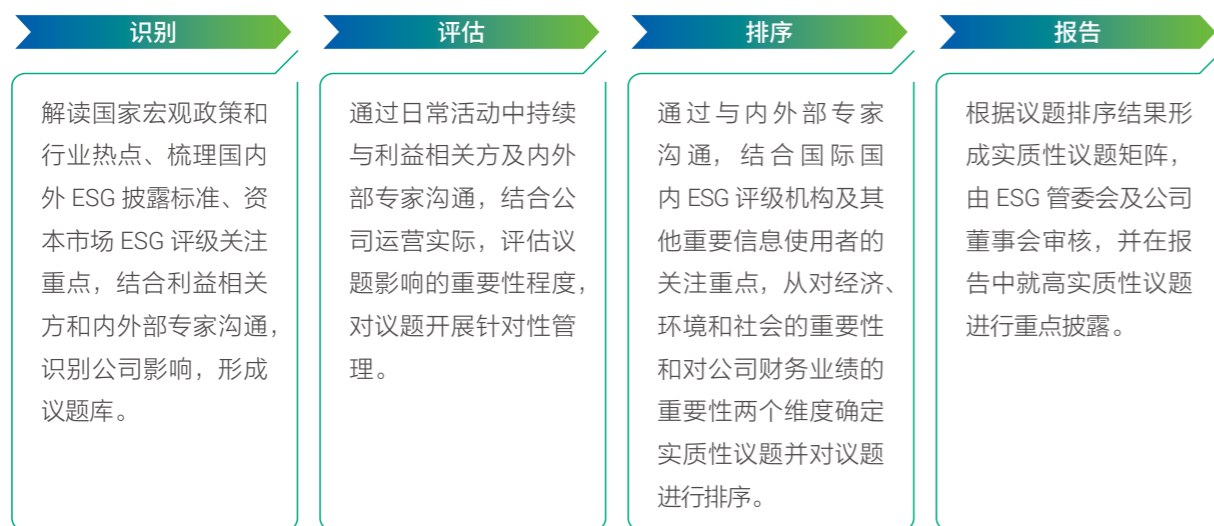
### 实质性议题识别

公司结合行业发展趋势、自身发展战略，依据香港联交所《环境、社会及管治报告指引》中对实质性议题的界定流程和方法，开展实质性议题的识别、评估和分析工作。

2023 年，公司基于内外部利益相关方关注重点、政策调研及资本市场 ESG 评级关注重点，结合可持续发展会计准则委员会（SASB）工业机械与工业用品行业准则，参考内外部专家团队意见，筛选出 20 项 ESG 实质性议题，并对其进行针对性管理。

公司董事会审视公司重要 ESG 议题的识别结果，确保公司 ESG 策略涵盖重要的 ESG 议题。

### 福莱特玻璃 2023 年实质性议题识别流程



### 福莱特玻璃 2023 年实质性议题的主要变动

| 2022 年实质性议题 | 2023 年实质性议题 | 变动情况 | 变动原因                                       |
|-------------|-------------|------|--|
| 创新研发        | 研发创新        | 更改表述 | 结合公司实际情况及相关标准表述，进一步优化表述或拆分议题，议题名称更符合通用语言表达 |
| 数据安全与隐私保护   | 信息安全与隐私保护   |      |  |
| 资源使用        | 能源管理        | 拆分   | 结合公司实际和行业趋势，新增议题以更好地进行相关信息披露，回应国际标准和评级要求   |
|             | 水资源管理       |      |  |
|             | 原材料管理       |      |  |
| —           | 知识产权保护      | 新增   |  |

### 福莱特玻璃 2023 年实质性议题矩阵



# 01 环境篇



# 守护绿色，同创未来

绿色是福莱特玻璃的发展基因。作为光伏玻璃行业的领军企业，福莱特玻璃勇担“共创世界绿色生活价值”的使命，高度重视气候风险管理工作，践行绿色技术创新和绿色制造，推动品质提升与节能减排，加快产业绿色低碳转型发展，助力营造可持续的光伏产业链生态系统，为地球绿色发展持续贡献福莱特力量。

本章回应议题：



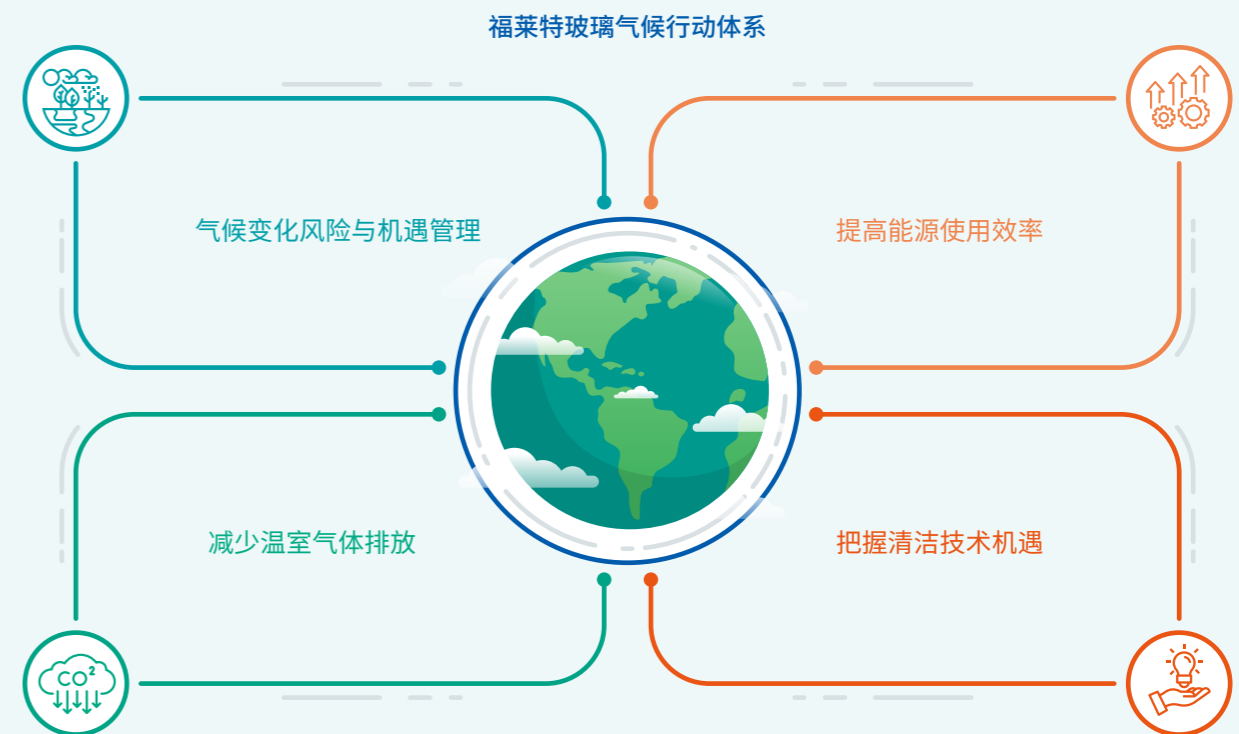
## 责任专题 一心向光 共创绿色生活价值



气候变化是当今世界面临的最严峻的环境挑战之一。2023 年，包括中国在内的《联合国气候变化框架公约》各缔约方在第 28 届联合国气候变化大会（COP28）上达成一致协议，将“以公正、有序和公平的方式在能源系统中转型脱离化石燃料”。

光伏发电作为减少对化石燃料依赖的有效途径，被视为实现能源结构转型的重要力量。福莱特玻璃深耕光伏玻璃行业，为晶硅光伏组件提供必要辅材，持续通过创新和技术优化，提高光伏组件的寿命和发电效率，助力实现更高效的太阳能转换。

2023 年，福莱特玻璃一心向光，积极应对全球可持续发展的挑战，致力于有效管理与气候变化相关的风险和机遇；通过定期碳盘查监控各排放源的碳排放情况，并实施节能措施来有效降低其碳足迹；优化能源使用流程，大幅提高能效；积极捕捉清洁技术发展机遇，引领绿色生活价值创造。





## 气候变化风险与机遇管理

福莱特玻璃深刻认识到气候变化已成为影响企业战略和运营的关键因素，将管理气候变化风险和机遇作为公司绿色生活价值创造的重要关注点。

2023 年，公司参照国际可持续准则理事会（International Sustainability Standards Board, ISSB）的《国际财务报告可持续披露准则第 2 号——气候相关披露》（IFRS S2）的建议框架，构建气候变化管理体系，在有效管理气候变化风险的同时抓住气候变化机遇，据此不断完善管理，最大化减少运营活动产生的碳足迹。

### 福莱特玻璃气候变化管理体系

#### 治理

- 公司董事会监督气候变化议题的管理和进展，审议年度碳减排绩效目标，并每年审阅涵盖“应对气候变化”实质性议题的 ESG 报告
- 公司 ESG 管委会负责管理公司气候风险和机遇，制定并监督执行温室气体减排策略，对各部门执行情况予以定期考核
- 相关职能部门及业务部门将气候变化的管理纳入日常工作重点

#### 战略

- 识别气候变化对公司运营产生的风险，全面评估其潜在财务影响
- 在节能减排、减少运营环境足迹方面开展重点管理行动
- 持续量化监测公司年度温室气体排放，编制盘查清册

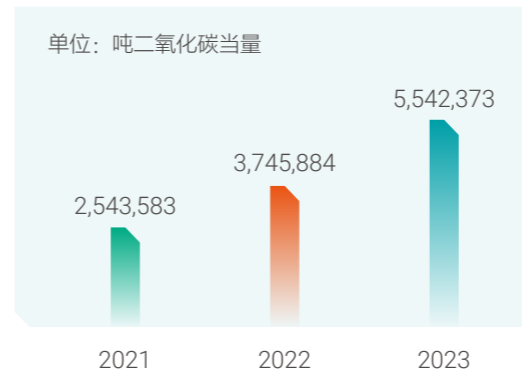
#### 风险管理

- 参照 IFRS S2 的风险分析架构识别运营活动潜在的气候变化风险与机遇
- 逐步将气候变化的风险与机遇纳入公司整体运营风险管理范畴
- 秉持“节能降耗”原则，制定《温室气体盘查综合控制程序》等制度文件，定期碳盘查监控各排放源的碳排放情况，并实施节能措施来有效降低其碳足迹
- 设定温室气体减排目标，通过提高能源效率、发展可再生能源、促进绿色经济等方式，降低温室气体排放
- 每月跟踪并汇报温室气体减排目标进展情况
- 每年在 ESG 报告中披露温室气体排放绝对数据和强度数据，据此评估和监控公司应对气候变化管理绩效水平，制定年度改进方案

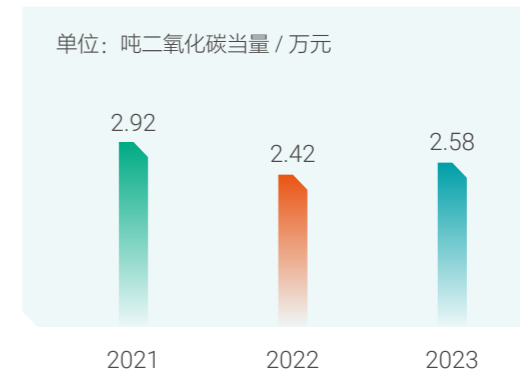
### 指标与目标

| 指标                       | 单位           | 目标                              | 2023 年进展                    |
|--------------------------|--------------|---------------------------------|-----------------------------|
| 单位营收温室气体排放量<br>(范围一+范围二) | 吨二氧化碳当量 / 万元 | 2025 年较 2021 年<br>(2.92) 下降 10% | 2.58<br>(较 2021 年下降 11.64%) |

#### 温室气体排放总量 (范围一+范围二)



#### 单位营收温室气体排放量 (范围一+范围二)



福莱特玻璃综合考虑宏观政策，结合公司实际及外部专家意见，主动识别与分析发生概率或影响程度较高的气候风险与机遇因子，评估其对公司财务影响，并采取相应的气候变化应对措施。

### 福莱特玻璃气候变化风险识别及应对

| 气候变化风险 | 具体描述   | 应对措施   |
|--------|--|--|
| 实体风险   | <p>急性物理风险 未来更多极端天气事件如飓风或洪水，可能对公司造成资产损坏、人员损失和业务活动中断等危害。</p> <p>慢性物理风险 长期气候变化如持续高温等可能影响公司正常运营。</p> | <ul style="list-style-type: none"> <li>• 密切监测极端天气的发生，建立极端天气应急管理方案，在极端天气发生时及时应对。</li> </ul> |



| 气候变化风险  | 具体描述  | 应对措施  |
|---------|---|---|
| 政策和法律风险 | 气候变化政策和法律未来会更加严格，公司可能因环境管理现状无法满足要求而面临诉讼等法律责任。   | <ul style="list-style-type: none"> <li>密切关注气候变化相关法律法规并遵守相关标准。每年追踪相应的法规政策并统计温室气体排放量，以便在受到要求时能及时做出应对。</li> </ul>                                      |
| 技术风险    | 在技术转型的过程中，原材料使用、废弃物处理、绿色包装等节能环保技术的开发与应用可能导致公司运营成本增加；光伏玻璃价格稳定，为提高市场竞争力需开发新技术减少自身生产运营成本以增加利润。 | <ul style="list-style-type: none"> <li>投身光伏玻璃和绿色产品的持续研发，不断加大研发投入，探索和创造先进、环保的技术解决方案；</li> <li>实行试点工程，在技术转型未来不确定的情况下，选择一两业务线进行试点成功后推广至全公司。</li> </ul> |
| 市场风险    | 当前社会对绿色环保的宣传持续加大，导致公众更多关注企业在自身生产运营中是否绿色环保，消费者会更青睐选购绿色环保企业所生产的产品。                            | <ul style="list-style-type: none"> <li>在生产运营中贯彻绿色环保的理念，并在市场营销过程中向消费者宣传自身在绿色环保方面采取的措施和做出的贡献。</li> </ul>  |
| 声誉风险    | 公司披露的温室气体减排数据和减排措施公开后低于投资者、客户的预期，会不利于企业声誉。  | <ul style="list-style-type: none"> <li>将气候变化作为重点议题通过 ESG 报告等渠道与利益相关方沟通，不断增强信息披露透明度。</li> </ul>  |

福莱特玻璃气候变化机遇识别及应对

| 气候变化机遇  | 具体描述  | 应对措施  |
|---------|---|---|
| 资源效率机遇  | 提高资源使用效率，包括能源、水资源等的使用效率，能够帮助公司降低运营过程中的成本。                 | <ul style="list-style-type: none"> <li>积极采用绿色办公与绿色生产制造措施；</li> <li>推进国家级绿色工厂建设；</li> <li>新建厂房在设计阶段融入生态环保理念，降低建造与运营环节中的各类资源使用量。</li> </ul> |
| 能源来源机遇  | 在运营活动中提高对低排放能源 / 清洁能源的使用，例如采用光伏发电等，同时有利于应对未来能源价格上涨风险。     |   |
| 市场机遇    | 通过创建绿色工厂等方式响应政府节能减排计划，从而获得相关补贴或激励。                        |   |
| 产品与服务机遇 | 在低碳经济转型背景下，客户以及消费者在绿色产品、光伏玻璃等方面的需求也在不断增加，这对于公司来说也是新的市场机遇。 |   |

积极推进能源转型

福莱特玻璃在生产环节中主要使用的能源动力是天然气、燃料油、电力，其中天然气和燃料油主要用于窑炉燃烧环节，电力主要用于生产设备的运行环节。

公司秉持“节能降耗”原则，制定《能源、资源管理程序文件》等制度文件，规范化能源使用方法，设定节能目标，并通过能源使用提效和能源结构转型两大路径，推进持续深化节能减排实践。

福莱特玻璃 2023 年主要能源使用提效和转型措施及成效

| 目标  | <ul style="list-style-type: none"> <li>以 2021 年为基准，2025 年单位营收综合能源消耗量较基准年下降 10%。</li> </ul>   |
|-----|--|
| 路径一 | <p><b>能源使用提效</b></p> <ul style="list-style-type: none"> <li>加强设备维修保养、及时更新管理和对部分设备进行节能改造，减少设备非正常运行情况，提升设备运作效率，显著降低能源消耗；</li> <li>更换高效一级能效变压器，降低电量损耗；</li> <li>使用新能源货车，降低直接能源使用；</li> <li>采用余热发电技术将生产过程中多余的热能转换为电能，充分利用余热资源，提高用能效率。</li> </ul> |
| 路径二 | <p><b>能源结构转型</b></p> <ul style="list-style-type: none"> <li>对厂区建筑进行屋顶分布式光伏改造，建设光伏电站项目，截止 2023 年年底装机容量为 38.492MW，减少的温室气体排放量约 2.8 万吨，节约标煤约 250 万吨。</li> </ul>  |

节能绩效

单位营业收入综合能源消耗趋势



公司以分布式光伏“自投自建自发自用”模式建设国家级绿色工厂，2023 年福莱特玻璃及子公司安徽福莱特光伏玻璃有限公司双双入选**国家级绿色工厂**名单。

### 把握清洁技术机遇

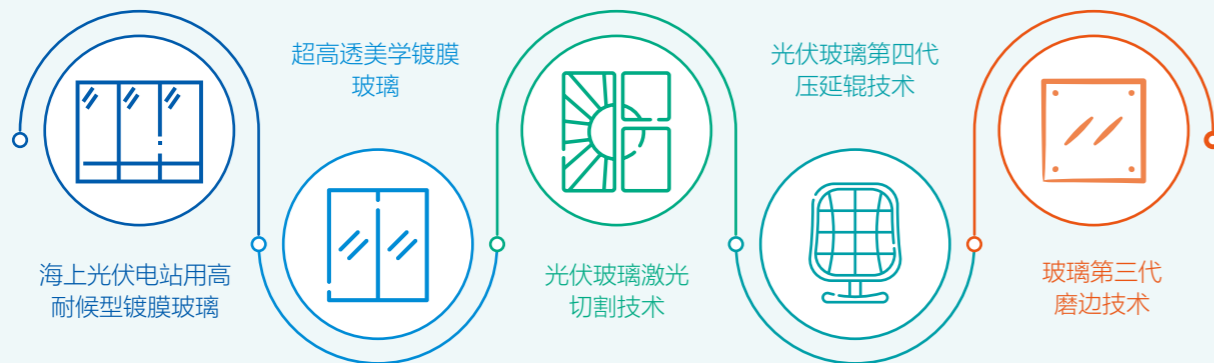
在清洁能源的浪潮中，光伏作为相对成熟的技术领域，正迎来前所未有的发展机遇。福莱特玻璃瞄准行业变革前沿，将清洁技术创新作为战略核心，投身光伏玻璃和绿色产品的持续研发，不断加大研发投入，探索和创造先进、环保的技术解决方案，把握并引领清洁技术的未来趋势。

#### 福莱特光伏玻璃市场表现

- 与全球 TOP 10 光伏组件商战略合作
- 约 450GW 光伏玻璃累计使用量
- 全球每 3 个光伏玻璃组件，约有 1 个是使用福莱特光伏玻璃

2023 年，公司完善研发工作的规范化、标准化、可视化、数字化模式，持续加大光伏玻璃研发投入，在先进技术和工艺领域不断创新，提升产品性能与质量。

#### 福莱特玻璃 2023 年光伏玻璃研发主要成果



#### 福莱特玻璃研发费用变化趋势

| 年度   | 研发费用 (元人民币)    | 营业收入 (元人民币)       | 研发费用营收占比 |
|------|----------------|-------------------|----------|
| 2021 | 408,417,461.35 | 8,713,228,065.59  | 4.69%    |
| 2022 | 523,230,185.51 | 15,460,843,227.36 | 3.38%    |
| 2023 | 596,750,492.70 | 21,523,708,522.42 | 2.77%    |

#### 福莱特玻璃光伏玻璃收入及其占比

| 年度   | 光伏玻璃收入(百万元人民币) | 总营业收入 (百万人民币) | 光伏玻璃收入占营业收入占比 |
|------|----------------|---------------|---------------|
| 2021 | 7,121.64       | 8,713.23      | 81.73%        |
| 2022 | 13,681.80      | 15,460.84     | 88.49%        |
| 2023 | 19,676.53      | 21,523.71     | 91.42%        |

作为我国最早进入光伏玻璃行业的企业之一，福莱特玻璃深耕技术创新的同时，积极参与行业内的广泛交流与合作。2023 年，公司通过参加光伏产业大会、展览和研讨会，与学术界专家以及行业新秀深入交流，共同探讨光伏技术未来发展方向，持续赋能光伏玻璃产业的创新与发展。此外，公司参与行业标准的讨论和制定过程，与其他行业领军企业、技术专家以及政策制定者共同合作，为光伏玻璃行业的健康和可持续发展贡献福莱特力量。

#### 福莱特玻璃 2023 年光伏产业交流活动



#### 福莱特玻璃参与制定的行业标准

- 《轻质物理强化玻璃 (GB/T34328-2017)》
- 《太阳能用玻璃第 1 部分: 超白压花玻璃 (GB/T30984.1-2015)》
- 《光伏压延玻璃单位产品能源消耗限额标准 (GB30252-2013)》
- 《太阳能光伏组件用减反射膜玻璃标准 (JC/T2170-2013)》
- 《轻质晶体硅光伏夹层玻璃 (GB/T37896-2019)》
- 《晶体硅光伏组件盖板玻璃透光性能测试评价方法 (GB/T37240-2018)》
- 《晶硅光伏组件用材料 第 1 部分: 面板玻璃 (T/ZBH017-2020)》
- 《晶硅光伏组件用材料 第 2 部分: 背板玻璃 (T/ZBH018-2020)》
- 《绿色低碳产品评价通则 (T/CIET263-2023)》
- 《晶硅光伏组件用材料 第 3 部分: 双玻光伏组件用压延玻璃弯曲强度、抗冲击性及表面应力技术规范 (T/ZBH026-2023)》
- 《晶硅光伏组件用材料 第 4 部分: 玻璃标准尺寸 (T/ZBH027-2023)》

## 环境管理体系

### 环境管理体系

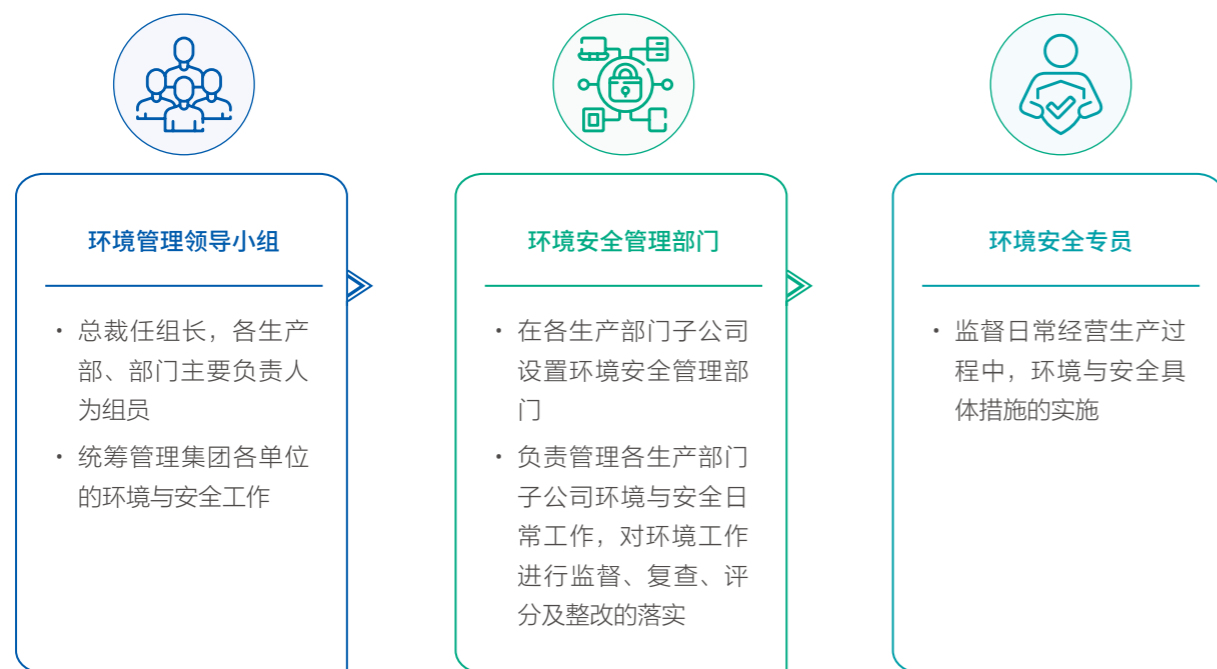
公司严格遵守《中华人民共和国环境保护法》《中华人民共和国环境影响评价法》等法律法规，建立全面的环境管理理念，制定《环保管理规定》等内部制度，完善环境管理组织体系，确保环境管理与安全工作的有效推进和实施。2023 年，公司对环境管理制度文件进行汇编，强化环境管理的体系化建设。

2023 年，公司足额缴纳环境保护相关税费，未发生环境保护方面的违法违规事件。

### 福莱特玻璃环境管理理念



### 福莱特玻璃环境管理组织体系



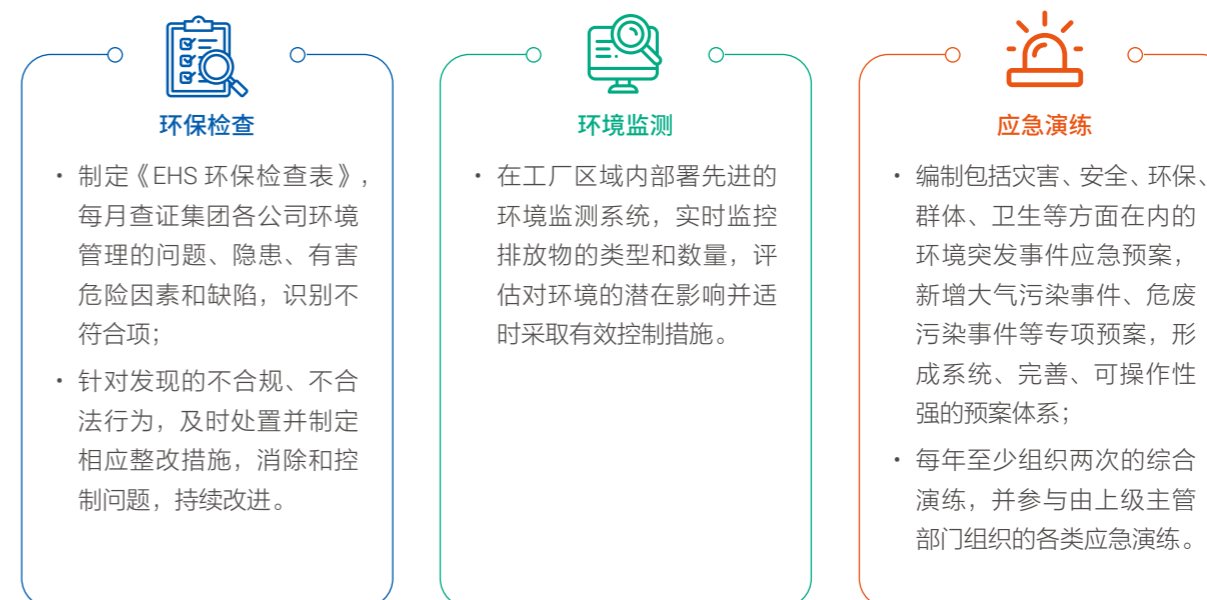
福莱特玻璃在核心业务领域——光伏玻璃、浮法玻璃、家居玻璃和工程玻璃的研发、生产及销售中，建立了高效运作的价值链。公司是生产制造型企业，对环境的影响主要集中在价值链中的生产、物流、办公运营环节，主要涉及天然气、电力、水资源等能源消耗，以及温室气体、废气、废水、固体废弃物等排放物。

### 福莱特玻璃环境影响分析

| 价值链环节 | 环境因素输入   | 环境因素输出   |
|-------|--|--|
| 生产环节  | 能源：外购电力、天然气、燃料油<br>水资源：市政供水<br>原材料：超白石英砂、纯碱、白云石、石灰石等 | 废气：SO <sub>2</sub> 、NO <sub>x</sub> 、颗粒物<br>废水：化学需氧量（COD <sub>cr</sub> ）、悬浮物<br>无害废弃物：污泥、生活垃圾<br>有害废弃物：废机油 |
| 物流环节  | 能源：货运车辆消耗的柴油、电动车消耗的电力<br>包装材料                        | 无害废弃物：包装废料   |
| 办公运营  | 能源：外购电力、自有车辆消耗的电力和汽油<br>水资源：市政供水                     | 废水：生活废水<br>无害废弃物：生活垃圾  |

2023 年，公司不断深化并实施环境管理措施，通过环境监测、环保检查、应急演练等方式，确保及时发现并解决环保问题，尽可能控制生产和运营活动对环境的影响。

### 福莱特玻璃 2023 年环境管理举措





案例

本部产业园开展氨水泄露环保应急演练

2023 年 9 月，公司本部产业园组织开展“氨区 6# 线输氨泵出口管道法兰泄漏”应急演练，通过模拟环保设备故障引起的氨水泄露事故，有效测试产业园环保应急响应机制。

该次演练中发现了诸如防护用具放置不合理等问题，促进本部产业园环境管理的持续改进。同时，演练显著提高了员工的应急处置能力，增强其对类似紧急情况下的关键处理流程和个人防护措施的认识。



氨水泄露环保应急演练现场

福莱特玻璃及各子公司认证情况

公司注重环境管理体系的认证工作，截至 2023 年末，公司自身及下属主要子公司均通过 ISO14001:2015 环境管理体系的认证，并均已通过监督审核，覆盖率 100%。

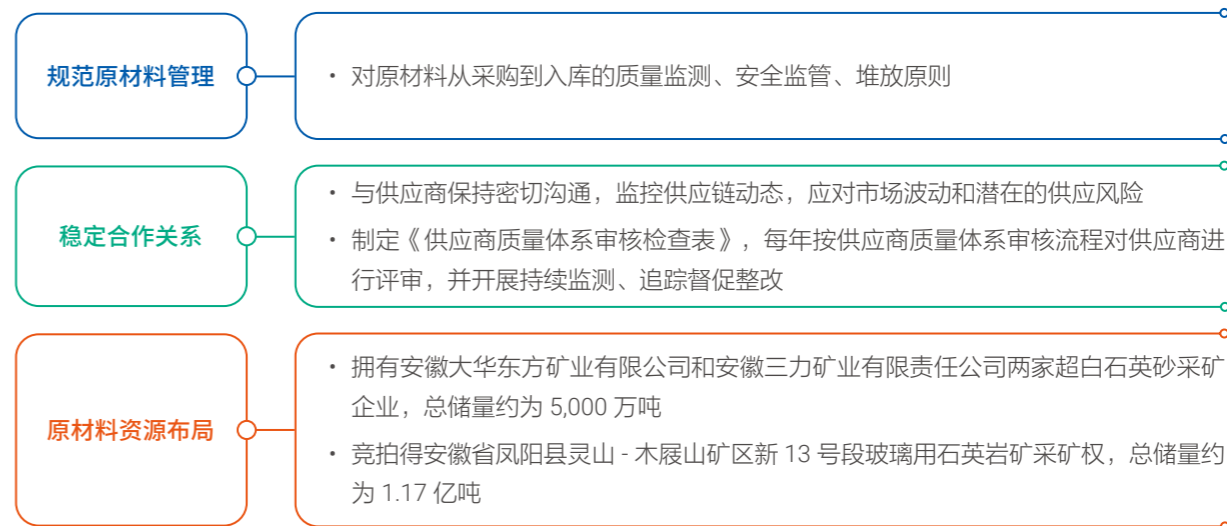
| 名称            | 认证证书                         | 认证有效期     |
|---------------|------------------------------|-----------|
| 福莱特玻璃集团股份有限公司 | GB/T24001-2016/ISO14001:2015 | 2025.5.4  |
| 安徽福莱特光伏玻璃有限公司 | GB/T24001-2016/ISO14001:2015 | 2024.8.9  |
| 浙江福莱特玻璃有限公司   | GB/T24001-2016/ISO14001:2015 | 2025.4.13 |
| 浙江嘉福玻璃有限公司    | GB/T24001-2016/ISO14001:2015 | 2026.6.28 |
| 福莱特（越南）有限公司   | ISO14001:2015                | 2027.1.18 |

优化资源利用

原材料管理

福莱特玻璃生产环节使用的原材料主要包括超白石英砂、纯碱、白云石、石灰石等。公司高度重视原材料供应的稳定和质量控制，制定《原燃料指标控制规定》，建立严格的原材料评估和遴选机制，保障高质量原材料来源的可靠稳定，为深化产品成本优势创造有利条件。

福莱特玻璃原材料管理措施



水资源管理

福莱特玻璃生产环节和办公运营均涉及水资源消耗，主要涉及原料混合、玻璃清洗、设备冷却、日常用水等用途。公司的供水来源主要为市政供水，在求取水源方面不存在困难，同时求取水过程中也不对环境造成重大影响。

公司高度重视用水管理工作，确立水资源管理理念，持续完善水资源管理制度建设。2023 年，公司制定《节水管理制度》《计划用水管理制度》，建立以节水工作领导小组为核心，各职能部门、生产事业部协作的水资源管理体系，进一步强化水资源的可持续管理。

公司积极推进水资源的节约使用和高效利用，设定用水目标，于 2023 年制定《2023 年-2025 年水工作计划》，落实目标责任制，通过跟踪监测、循环用水、节水倡导等举措，持续规范化、常态化开展水资源管理工作，并成功申报为节水型企业。

### 福莱特玻璃水资源管理理念

- 坚持水资源消耗双控目标，建立水资源承载能力刚性约束机制；
- 坚持“节水优先”方针，在更高层次上推进节水型企业建设；
- 坚持绿色共享理念，全面推进水生态文明建设；
- 坚持系统协调原则，提高水资源保障；
- 坚持创新开放思想，稳步推进水资源领域改革；
- 坚持能力建设先行，不断强化水资源管理基础。



### 福莱特玻璃用水目标

以 2021 年为基准，2025 年单位营收耗水量较基准年下降 3%。

### 福莱特玻璃 2023 年水资源管理举措

#### 跟踪监测

- 开展计量器具配备和用水器具管理情况普查；
- 制定用水定额，每月跟踪监测执行情况及成果；
- 开展月度、季度、年度水耗统计数据报送和分析。

#### 循环用水

- 推进中水回用，将处理后的生产废水、生活废水用作清洗水或绿化用水；
- 研究雨水回用技术，将雨水回收装置的采购纳入计划。

#### 节水倡导

- 利用板报、展板、宣传栏等多种形式，积极开展节水宣导活动；
- 积极响应“全国节水宣传周”，普及节水减排知识，宣传先进经验。

## 排放与废弃物管理

### 废水管理

公司的废水主要类别为生产废水和生活废水，其中生产废水涉及化学需氧（COD<sub>cr</sub>）、氨氮等污染物。

公司严格遵守国家、地方相关废水排放标准，制定《废水排放管理规定》，以“排放量低于政府允许审批量”为目标，建立完善的污水处理系统和污水监测机制，确保废水符合排放标准，严格管控废水排放对环境的影响。2023 年，公司未发生废水超标排放的事件。

### 福莱特玻璃废水排放遵守的排放标准和主要控制指标

| 遵守的排放标准  | 主要控制指标  | 废水处理  | 监测方法   | 2023年遵守情况 |
|--|---|---|--|-----------|
| 《污水综合排放标准》(GB8978-1996)<br>《工业企业废水氮、磷污染物间接排放限值》(DB33/887-2013) | <ul style="list-style-type: none"> <li>• 化学需氧量 (COD<sub>cr</sub>)</li> <li>• 悬浮物</li> <li>• 氨氮</li> <li>• 总银</li> <li>• 总铜</li> </ul> | <ul style="list-style-type: none"> <li>• 收集池</li> <li>• 沉淀池</li> <li>• 无阀过滤</li> <li>• 精密过滤</li> <li>• 清水池</li> </ul> | <ul style="list-style-type: none"> <li>• 安装废水在线监控设备，对排放物实时监测</li> <li>• 污水公司每月进行 3 次抽样监测</li> <li>• 公司每年外送有资质的第三方检测机构检测 1 次</li> </ul> | 遵守        |





福莱特玻璃废水种类、产生环节及处置方法

| 废水种类  | 产生环节          | 处理方法  |
|-------|---------------|---|
| 制软水废水 | 余热锅炉、冷却用水     |   |
| 制纯水废水 | 玻璃加工及银镜车间     |   |
| 锅炉排污水 | 余热锅炉          |   |
| 生产废水  | 冷却排污水         | 经厂区单独回用水系统处理后 75% 回用于生产环节，其余 25% 经污水系统处理后纳管排放 |
|       | 银镜废水          | 镀银、镀铜、清洗、喷淋                                   |
|       | 深加工废水         | 磨边清洗  |
|       | 砂洗车间废水        | 原料处理  |
| 生活废水  | 行政楼、宿舍、食堂日常运行 | 经化粪池、隔油池处理后纳入污水管网排放                           |

福莱特玻璃 2023 年废水管理措施

- 投入约 132 万元研发热交换器防止结垢处理技术。该技术能最大限度地节省工业冷却用水及水稳药剂，有效地防止设备的腐蚀和结垢，减少对环境的污染；
- 投资先进设备进行高盐水的脱盐和回用。该设备通过除盐控制回用水的电导率，降低高盐水回用对生产系统的额外负担，减少废水排放量，提高废水处理的可持续性。

废气管理

福莱特玻璃在生产运营过程中涉及的废气主要有玻璃原片生产过程中所产生的窑炉废气、投料过程中的粉尘废气、玻璃深加工过程中的酸雾废气、有机废气等。

公司严格遵守国家、地方相关废气排放标准，以“排放量低于政府允许审批量，排放浓度低于国家的排放限值”为目标，对自身产生的废气进行处理达标后排放，并定期出具年度监测报告，监测自身废气排放情况，持续采取措施减少自身的废气排放以减少对环境的影响。

2023 年，公司排放的废气中的各类污染物浓度均可达到《玻璃工业大气污染物排放标准》（GB26453—2022）中的标准限值，未发生废气超标排放事件。

福莱特玻璃废气排放标准及主要控制指标

| 排放标准   | 主要控制指标   | 监测方法   | 2023年遵守情况 |
|--|--|--|-----------|
| 《玻璃工业大气污染物排放标准》（GB26453—2022）<br>《浙江省大气污染防治实施计划》 | <ul style="list-style-type: none"> <li>氮氧化物</li> <li>二氧化硫</li> <li>颗粒物</li> <li>VOC<sub>s</sub></li> </ul> | <ul style="list-style-type: none"> <li>安装废气在线监控设备，对排放物实时监测</li> <li>每月对颗粒物做第三方检测</li> <li>每季度对二氧化硫、氮氧化物、颗粒物做第三方比对检测</li> <li>定期对燃料油中的硫浓度进行第三方检测</li> </ul> | 遵守        |

福莱特玻璃废气种类、产生环节及处理方法

| 废气种类   | 产生环节           | 处理方法   |
|--------|----------------|--|
| 粉尘废气   | 原料储存、输送、混合、装卸  | 布袋除尘后高空排放。   |
| 玻璃窑炉烟气 | 燃料燃烧           | 除尘硝陶瓷滤管一体化处置。  |
| 压延镀膜废气 | 压延镀膜工序         | 高温燃烧处理后的废气最后经高玻璃窑炉烟囱排放。                                  |
| 银镜线废气  | 银镜淋漆、银镜烘烤、镀银工序 | 高温燃烧处理后经玻璃窑炉烟囱排放。  |
| 浮法线废气  | 在线镀膜工序         | 经“焚烧处理 + 喷 NaHCO <sub>3</sub> 粉中和处理 + 布袋除尘器处理”后通过高排气筒排放。 |

福莱特玻璃 2023 年废气管理措施

- 优化窑炉燃料，提高天然气和低硫油的比例，减少污染物的排放；
- 研发银镜车间 VOC<sub>s</sub> 废气处理技术，提高 VOC<sub>s</sub> 废气净化效率，理论效率达到 99.9%；
- 对窑炉脱硫、脱硝、除尘烟道系统进行引风机增压改造，提高废气处理效率；
- 运用“自投自建自发自用”模式安装分布式光伏组件，年均自有发电超过 1,200 万 KWh，相当于减少二氧化碳 1,164 万吨、二氧化硫 36 万吨、氮氧化物 18 万吨。

废弃物管理

福莱特玻璃在日常办公运营中会产生纸张、塑料、金属和办公垃圾等无害废弃物；在生产环节会产生废油墨、电镀废物、废化学试剂等有害废弃物。

公司将减少或消除废弃物视作为发展循环经济的重要基础，严格遵守《中华人民共和国固体废物污染环境防治法》《废弃危险化学品污染环境防治办法》等法律法规，制定《废弃物管理程序》，成立“无废工厂”建设小组，建立行之有效的废弃物管理体系，以“将有害废弃物及无害废弃物的产生量控制在较低水平”为目标推进废弃物处理的减量化、资源化、无害化。

2023 年，公司未发生违规处置废弃物的事件。

福莱特玻璃废弃物主要类型、产生环节及处理方式

| 废弃物范畴 | 废弃物种类  | 产生环节    | 处理方式             |
|-------|--------|---------|------------------|
| 无害废弃物 | 粉尘、玻璃粉 | 磨边工序    | 收集后回用生产          |
|       | 一般污泥   | 废水回用    | 干化后交由建材单位回收制砖    |
|       | 废耐火材料  | 冷修      |                  |
|       | 除尘灰渣   | 烟气除尘    | 定期委托有资质的处置单位进行处置 |
|       | 包装废物   | 原料使用    |                  |
|       | 生活垃圾   | 办公、职工生活 | 定期委托环卫部门统一清运处理   |

| 废弃物范畴 | 废弃物种类  | 产生环节    | 处理方式                    |
|-------|--------|---------|-------------------------|
| 有害废弃物 | 废活性炭   | 油漆废气治理  | 收集后定期委托有资质的危险废物处置单位进行处置 |
|       | 废铅酸电池  | 叉车      |                         |
|       | 含银、铜污泥 | 银镜废水预处理 |                         |
|       | 废机油    | 设备维护    |                         |
|       | 危险废包装物 | 原料使用    |                         |
|       | 失效催化剂  | 脱硝过程    |                         |

福莱特玻璃 2023 年废弃物管理措施

- 综合利用生产过程中产生的玻璃粉、脱硫粉，作为原材料回用到生产过程中；
- 提高资源的利用率，减少损失浪费；
- 研发激光切割法替代现在常规玻璃裁切工艺，实现玻璃粉 0 产生；
- 原料采用集装箱散装，减少包装物的使用；
- 镀膜液、油漆等原料采用可循环利用的吨桶替代一次性塑料桶、铁桶，减少包装桶产生；
- 提高电子办公软件的使用范围，推行无纸化办公，减少废纸产生。

福莱特玻璃废弃物管理目标及 2023 年废弃物减量绩效

目标：持续采取减量化措施，将有害废弃物及无害废弃物的产生量控制在较低水平。

| 废弃物类别     | 单位        | 2022年  | 2023年  | 较2022年同比变化率 |
|-----------|-----------|--------|--------|-------------|
| 无害废弃物     | 吨         | 26,643 | 32,825 | 23.2%       |
| 有害废弃物     | 吨         | 215    | 190    | -11.6%      |
| 无害废弃物产生密度 | 千克 / 万元营收 | 17.23  | 15.25  | -11.5%      |
| 有害废弃物产生密度 | 千克 / 万元营收 | 0.14   | 0.09   | -37.0%      |

2023 年，公司“无废工厂”建设取得重大进展，荣获嘉兴市“无废细胞”称号。



嘉兴市“无废细胞”称号

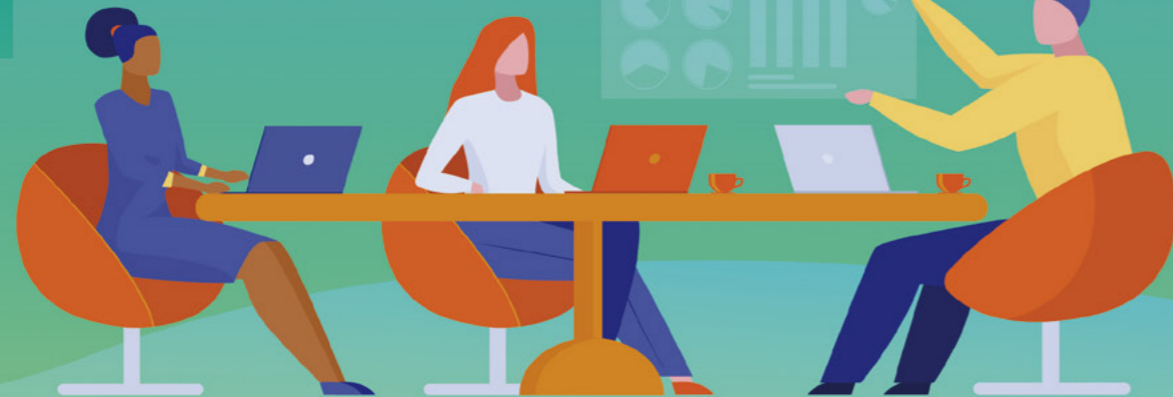
# 02 社会篇



# 凝心聚力，共见美好

福莱特玻璃秉持“共融共生，同创同享”的价值观，倡导平等开放的工作氛围，尊重并关爱每一位员工，致力于与员工携手共同创造福莱特的美好未来。

本章回应议题：



## 维护员工权益

### 员工权益与福利

公司严格遵守《中华人民共和国劳动法》《中华人民共和国劳动合同法》等相关法律法规，并参照相关国际规范如国际劳工组织公约 (ILO) 和联合国《世界人权宣言》等，制定《人力资源管理制度汇编》《考勤及休假管理办法》《薪酬管理制度》《员工轮岗制度》《员工继续教育管理规定》等内部劳工权益政策和制度，尊重并保障员工权益，为员工营造多元开放的工作氛围，防范在公司运营中潜在的侵犯劳工权益风险。

在员工招聘和雇佣中，公司坚持公平、公正、公开的原则，承诺在招聘、录用、晋升、调动、薪资等方面提供平等机会，不因年龄、性别、籍贯、宗教信仰、婚姻状况等歧视或者差别对待员工，并严禁雇佣童工或强制劳工。2023 年，公司未发现雇佣童工及强制劳工等违规现象。

2023 年，公司通过校企合作、网络招聘等多渠道进行外部人才招聘，内部建立竞聘上岗、岗位轮换的用人机制。截至 2023 年末，公司拥有正式员工 8,240 人。

公司制定并发布《福莱特玻璃集团股份有限公司劳工权益保护政策声明》，覆盖所有在职员工，并呼吁公司供应商及合作伙伴遵守劳工权益保护政策，共同努力保障员工权益。2023 年，公司未发现任何侵犯员工权益行为，也未受到监管部门的投诉或处罚。

### 福莱特玻璃员工雇佣和基本权益制度内容概览



- **招聘：**坚持公平用工，不因年龄、性别、籍贯、宗教信仰、婚姻状况等歧视或者差别对待员工，严禁雇佣童工或强制劳工。
- **解聘：**建立规范的离职管理及解雇流程，全面保障员工在解雇过程中的合法权益。
- **薪酬：**公司实施定岗定薪管理，管理干部按照级别和技术职称等确定职务津贴基数与最高奖金基数。



- 提供公开、透明的晋升渠道，鼓励员工轮岗、竞聘选择合适自己的职业道路。



- **工时：**实行标准工时制，每周 5 天工作日，每周工作 40 小时；对于生产、服务、机电、研发等岗位的员工实行综合工时制和不定时工作制，依法对综合工时进行报批；加班按照劳动法规定支付加班工资。
- **休假：**依法享有国家法定节假日，婚假、产假、病假、陪产假等带薪假期；未休年假天数发放加班费。



在社会保障方面，公司积极落实各项福利政策，社保缴纳比率 100%，保障法定的各项权益，提供高温补贴、交通补贴、通讯补贴等补贴。公司规定工作满一年职工，每两年享受一次免费健康体检。公司为已退休人员、学生群体、境外出差人员购买补充商业保险。公司为入职满一年的员工购买百万医疗保险。截至 2023 年末，公司职工百万医保覆盖人数达 5,220 人，包括职工本人、配偶及子女。

基于 2022 年度本部产业园职工满意度调查结果，2023 年公司采取新增员工夜班补贴，提升工龄补贴、学历补贴、师带徒补贴等完善薪酬福利的具体措施、制定年度文体活动计划等提升员工满意度的改善措施。2023 年，公司开展职工满意度调查，调查评分为 95.38%。

## 员工沟通

公司致力于打造开放、透明、信任的工作环境，提供畅通的沟通渠道，帮助员工更好地融入福莱特大家庭。

公司通过职工代表大会、员工访谈及座谈会、定期通过邀请专家讲座等多种方式建立员工沟通机制，制定《关于福莱特集团合理化建议受理范围与奖励办法的通知》，鼓励员工为公司发展献计献策，推动企业劳动关系和谐发展。公司员工可以与人事部门直接沟通，或者通过公司邮箱等渠道进行提出自身诉求、投诉举报等。

公司成立工会，尊重所有员工按照当地法律加入工会组织以及参加集体谈判的权利。2023 年，公司与员工签订的工会 / 劳资协议覆盖率为 100%。

### 案例

#### 开展 2023 年新入职大学生座谈交流会

2023 年 9 月 21 日，福莱特玻璃为充分调动大学生积极性、主动性，全面了解及掌握大学生的工作状态，组织大学生座谈交流会。2023 年入职的 17 位大学生参加了此次座谈。



2023 年新入职大学生交流会现场

## 员工关爱

公司关爱员工的身心健康，通过举办文体娱乐活动、社团活动等方式丰富员工业余生活，激发职工活力。公司通过爱心互助基金、生日、节假日、餐补等措施，切实关爱员工。

公司认同与尊重员工的多元化，倡导性别平等文化，关注女性员工的待遇与成长，保障同等条件下的男女同工同酬，保障女性员工的福利待遇。

### 福莱特玻璃女性员工福利保障措施

| 措施     | 内容  |
|--------|---|
| 规章制度保障 | 成立妇女联合会，完善《女性五期保护管理制度》，为处于经期、孕期、产期、哺乳期、更年期的女员工提供关爱，方便女员工生活。 |
| 节日慰问   | 开展三八妇女节活动、发放节日慰问，通过针对性访谈了解女员工的思想动态及个人诉求。                    |
| 提供住宿福利 | 为女员工提供宿舍，包括单人间与夫妻房等，解决住宿问题。                                 |
| 开展技能培训 | 鼓励女员工参与公司日常生产建设，加强技能培训，并在各子公司组建女子叉车队。                       |

### 案例

#### 福莱特“女神节”插花活动

2023 年 3 月 4 日，为庆祝“三八”妇女节，丰富女性职工业余文化生活，公司举办“诗情芳艺 芳华绽放”插花活动。活动由专业花艺老师授课，共 70 名公司女员工参与学习插花技艺，感受插花的艺术魅力，在花香笑语中共度美好时光。



福莱特“女神节”插花活动

公司成立爱心基金，对生病住院、家庭困难、婚丧的员工进行慰问补助，以体现公司的人文关怀。2023 年，公司爱心基金累计慰问员工约 478 人。



### 职工活动

公司关怀员工身心健康，积极为员工创造幸福和谐的工作氛围，通过举办文体娱乐活动、社团活动等方式，活跃工作氛围，丰富员工业余生活，激发员工活力。

2023 年，公司举办端午节、中秋节、主题征文及绘画、团建活动、篮球比赛等形式多样的职工文体活动。

### 案例

#### 开展“五四”青年绿色环保志愿活动

2023 年 5 月 4 日，公司组织“五四”青年绿色环保志愿活动，130 余名志愿者参与运河公园及厂区主要道路两边绿化区域的清理，道路沿线的面貌焕然一新，充分发扬了“团结、进步、勤劳、勇敢”的五四精神。活动不仅营造了干净整洁的厂区周边环境，也充分提高了志愿者的环境保护意识。



“五四”青年节环卫活动现场

### 案例

#### 福莱特玻璃举办传统节日活动

2023 年 6 月 22 日，公司举办“福泽端午，共享安康”端午节画团扇活动，一把把团扇描绘出各自心目中的美好生活，定格了美好佳节时光。



端午画团扇活动

2023 年 9 月 23 日，公司举办“月满华诞 情满双节”活动，通过知识竞猜、游戏互动以及手作月兔灯等方式共度佳节。



中秋手作月兔灯



## 案例

## 开展“我眼中的福莱特”主题征文及儿童绘画比赛活动

2023年8月，为庆祝福莱特集团成立25周年，公司举办“我眼中的福莱特”主题征文及儿童绘画比赛活动，记录和展现福莱特人与公司共融共生、同创同享的美好故事。公司员工及下一代通过写作与绘画表达的成长故事，表达了对绿色光伏事业的美好畅想。



“我眼中的福莱特”主题征文及儿童绘画比赛活动

## 案例

## 开展“我的福莱特故事”的主题演讲

2023年11月，为庆祝福莱特集团成立25周年，公司举办“我的福莱特故事”的主题演讲活动，选手们紧扣主题，以生动的语言和真挚的情感，结合自身岗位经历、工作感悟和身边的典型人物，通过小故事表达福莱特人的心声。



“我的福莱特故事”主题演讲

## 守护员工健康

公司坚持“整理、整顿、清扫、清洁、素养、安全”6S管理方针，针对员工在工作场所可能涉及到的各类突发安全事件，制定防范措施及应急预案，致力于提供安全、舒适的工作环境。

## 安全生产

公司严格遵守《中华人民共和国安全生产法》《安全生产许可证条例》《危险化学品安全管理条例》等国家安全生产相关法律法规，不断完善安全生产内部管理制度，优化安全生产管理。

公司制定“安全第一、预防为主、综合治理”的安全生产方针，实行安全生产责任制，在集团层面设立安全生产委员会，确定总裁为公司安全生产的主要负责人，并在各事业部设置安全生产责任小组作为管理机构。

公司实施安全标准化管理，全面系统地识别、评价、控制安全和职业健康方面的风险，制定切实可行的阶段安全目标，建立安全生产长效机制，确保人身安全、财产安全及环境安全。公司采取保证安全生产投入、整改安全隐患、开展应急演练、加强安全教育培训、签订安全责任书、定期开展安全生产考核等安全生产保障措施。

2023年，公司制定“死亡事故为0”“重大火灾、爆炸、污染事故为0”“较大的生产安全责任事故为0”等9项安全生产目标。2023年，公司未发生重大安全生产事故，未发生工伤致死事件。

## 福莱特玻璃 2023 年安全生产管理措施

生产流程  
安全控制

- 建立安全生产管理制度，对生产流程安全进行标准化管理；
- 建立《隐患排查治理管理制度》，通过开展安全检查工作，对隐患进行排查及分类建档。

安全生产  
文化建设

- 建立《安全教育培训制度》；
- 持续开展岗位能力提升培训以及安全生产，不断提升员工安全意识。

## 应急处理

- 制定《事故应急救援制度》，建立应急指挥系统和应急救援队伍应急预案；
- 定期开展安全应急演练活动，旨在通过模拟事故现场，查找应急预案中存在的问题，进而不断完善应急预案。

案例

福莱特玻璃本部产业园组织消防演习

2023 年 5 月 25 日，公司本部产业园组织消防演习，60 名员工参与了宿舍楼消防逃生演习、灭火器讲解及灭火演练、消防技能比武等环节。员工通过参与消防演习对消防安全知识有了进一步的了解，增强消防意识和灭火器材使用能力。

职业健康

公司车间内存在的主要职业病危害因素包括噪声、高温和粉尘等。公司遵照《中华人民共和国职业病防治法》等法律法规，制定《劳动防护用品管理规定》等相关职业健康管理制度，保障员工的职业健康。

公司通过 GB/T 45001-2020/ISO 45001:2018 职业健康安全管理体系认证，认证范围为位于浙江嘉兴市秀洲区运河路 1999 号的有关与光伏玻璃、浮法玻璃、镀膜玻璃、银镜玻璃、建筑用中空玻璃、夹层玻璃和钢化玻璃的生产过程的职业健康安全管理活动，认证覆盖率为 100%。

2023 年，公司委托外部专业机构对公司工作场所的职业病危害因素进行识别，对存在职业病危害的岗位，采取技术改造减少危害源、穿戴劳动防护用品、限制每天接触时间、定期体检、轮岗等措施，确保员工职业安全健康。

福莱特玻璃 2023 年职业病风险防范重点措施

配备职业病防护工具

- 依据存在的职业病风险的防治要求，为各职业病作业岗位的操作员工根据防治需求分别配发防尘口罩（KN95）、耳塞等，并督促员工使用。

设施改造减少危害

- 采用低噪声设备代替高噪声设备，采取减震降噪措施；
- 针对车间内噪声岗位进行技术改进以减少噪声对员工的不良影响。

定期体检

- 针对职业病危害岗位开展岗前、岗中、离岗体检；
- 定期组织在岗人员进行职业病体检。2023 年，公司组织 367 名员工进行岗中职业病体检，职业病体检覆盖率 100%。

案例

开展危险化学品基础知识专题培训

2023 年 11 月 24 日，公司面向安全员及危化品使用人员共 11 人，开展危险化学品基础知识专题培训，培训内容包括危险化学品的基础知识以及分类、安全标识、危化品对人体的危害、火灾爆炸危害、环境危害、危化品的包装和储运、化学事故的应急救援等，提升危险化学品使用的安全意识和管理能力。



危险化学品基础知识培训现场





## 注重员工发展

公司重视人才队伍建设，为员工提供职业技能培训及专业技能等级评定，不断增进员工的专业知识与技能，为员工的职业发展提供清晰、透明的晋升通道。

### 员工培训

公司致力建设爱岗敬业、德才兼备、技艺精湛、勇于创新的复合型人才队伍，打造学习型组织。

公司重视员工培训体系的完善，弘扬“工匠精神”，实行“师带徒”制度，充分发挥优秀骨干的“传帮带”作用，通过带新、传新、促新，从实践、思想双层面着手，提高新员工思想素质和业务能力，确保员工能够持续参与技能培训，强化企业技能人才队伍。2023 年，公司合计开展 1,384 次培训。

公司制定《员工继续教育管理规定》，设立专项员工继续教育基金，将员工继续教育作为员工培训体系的重要组成部分。2023 年，公司继续教育培训费合计 261.5 万元，包括学历提升、岗位学术培训、资格证书培训。

### 案例

#### 开展有效沟通技巧培训

2023 年 3 月 30 日，公司面向二级、三级管理人员约 150 人，开展有效沟通技巧的培训。培训内容包括沟通的含义及重要性、沟通不畅导致的后果、沟通技巧、职场沟通注意事项等，并通过现场练习帮助学员提升沟通能力。



沟通技巧培训现场

### 员工发展

公司制定《员工发展管理制度》《员工轮岗制度》，为每一位员工提供明确、透明的晋升通道。员工可通过公司轮岗计划参与公司梯队人才培养的轮岗、跨部门轮岗和部门内部轮岗，确认自我职业取向和未来发展方向。

公司为员工提供“横向”和“纵向”并存的“双轨制”职业发展通道，员工可根据自身的实际情况在“纵向发展、横向发展、综合发展”三种职业生涯发展方式中选择适合自己的职业道路。公司面向表现优秀员工设立晋升考核机制，通过有效的晋升，激励员工自我成长，使公司和员工得到双向的价值提升。

在员工绩效考核方面，公司按年度制定绩效考核办法，修订可变薪酬制度。公司年度制定绩效考核办法对各生产单位制定了产量、质量考核目标，同时制定生产人工费用计件标准；基于单价、数量、汇款等制定销售部门考核标准。公司实行可变薪酬激发员工的积极性和主动性，提高员工组织绩效，增加员工收入，实现双赢。

此外，公司为加强专业技术人才队伍建设，继续完善各工种的评价机制，推动公司的职业技能等级评定工作。2023 年，公司开展玻璃钢制品工（五级）、钳工（三级、四级）的培训及自主评定。

#### 福莱特玻璃 2023 年技能水平评定成果

| 类别     | 成果      |
|--------|---------|
| 三级钳工   | 合格 19 人 |
| 四级钳工   | 合格 5 人  |
| 五级钢制品工 | 合格 80 人 |

为更好的激励员工提升工作能力并增强忠诚度，公司于 2020 年起实施面向中高层管理人员及核心技术人员的 A 股股权激励计划，覆盖员工近 300 人，2023 年对符合限售期解除限售条件的 1,060,000 股限制性股票办理解除限售。

#### 福莱特玻璃 A 股股权激励计划 2023 年解除限售情况

| 时间              | 股数        | 人数   | 占股本总额   |
|-----------------|-----------|------|---------|
| 2023 年 6 月 12 日 | 140,000 股 | 3 人  | 0.0065% |
| 2023 年 9 月 13 日 | 920,000 股 | 15 人 | 0.0391% |

## 共建美好社区

公司在自身发展的同时，捐助公益事业，参与志愿者活动，为社区发展贡献福莱特力量。2023 年，公司在公益助学、关爱社会等方面的合计公益捐赠金额为 230.61 万元。

### 案例

#### 开展党建联建共富同行“点亮微心愿 共圆幸福梦”主题活动

2023 年 11 月 24 日，公司联合 12 家共建单位开展党建联建共富同行“点亮微心愿 共圆幸福梦”活动。活动包括文艺表演、助残共富集市、口腔检查、中医问诊、法治宣传等项目，致力于让残疾人群感受到社会和党组织的关爱，勉励残疾人自尊、自信、自强、自立。

### 案例

#### 发放公益助学奖学金

2023 年，公司先后在安徽凤阳临淮中学、凤阳中学、凤阳第二中学举行了公益助学活动助学金发放仪式，合计人数 100 人，合计金额 20 万元，为当地优秀贫困学子提供教育资助，缓解“上学难、圆梦难”的问题，为构建和谐有爱的社会贡献力量。



### 案例

#### 开展“爱心无界，共见美好”慈善行系列活动

2023 年 7 月，公司举办“爱心无界，共见美好”慈善行系列活动，通过慰问福利院儿童、孤寡老人，夏日送清凉等系列慈善公益活动，让涓涓细流，汇成河海，给需要温暖的人送去爱与阳光。



慈善行系列活动



# 创新领航，匠心质优

福莱特玻璃践行精益化管理理念，严格落实质量控制措施，坚持科技创新，积极探索玻璃制造的新技术、新工艺，致力为客户提供高质量的产品。

本章回应议题：



## 精细品质管理

### 完善产品质量管理体系

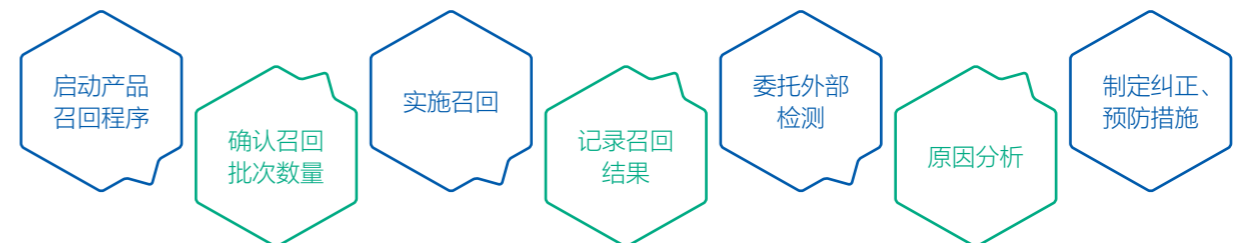
公司秉持高质量发展理念，坚持“质量第一、全员负责”的质量管理方针，制定质量管理制度、落实管理措施、开展质量培训，形成一套严格完善的内部质量控制体系。

公司制定《质量管理制度》《不合格品控制程序》，明确公司产品质量管理的组织架构，细化不合格品控制的职责划分。2023 年，公司未发生产品召回事件。

### 福莱特玻璃质量管理组织架构

| 部门/人员  | 职责   |
|--------|--|
| 总裁     | 不合格品召回的最高决策者                                       |
| 生产部    | 负责生产过程中发现的不合格品采取措施，纠正不合格品及做好不合格品的标识、隔离等相关工作。       |
| 销售部    | 负责客户沟通，落实不合格品召回的具体工作。                              |
| 品质技术部门 | 对不合格品的确认、标识、记录、隔离、评审、处置、改进全面实施控制，并负责对一般不合格品的评审和处置。 |

### 福莱特玻璃产品召回流程



### 福莱特玻璃 2023 年产品质量管理措施

#### 完善管理体系

- 制定《福莱特玻璃质量管理》《不合格品控制程序》《光伏异常原片管理规定》《福莱特光伏玻璃质量缺陷手册》等制度文件；
- 实行车间现场标准化管理，制定作业程序标准化管理、产品质量控制标准化管理，产品生产严格遵守各类玻璃产品的国家标准、国际标准；
- 引入 IATF16949 体系管理，通过 GB/T19001-2016/ISO9001:2015 质量管理体系认证，并按认证体系要求制定质量管理流程。

#### 加强技术监督

- 加强与供应商的沟通，控制原材料质量；
- 制定光伏玻璃内控标准，明确职责并推进落实；
- 加强内部培训，提升玻璃检验技能；
- 从成品率、制程批量事故、客诉率、客户退货、8D 规范性、体系规范性六大维度对各生产单位的质量状况进行评价，每周统计分析生产单位的质量状况，每月进行 8D 改善跟踪，识别内部质量风险，制定纠正和预防措施。

#### 提升质量意识

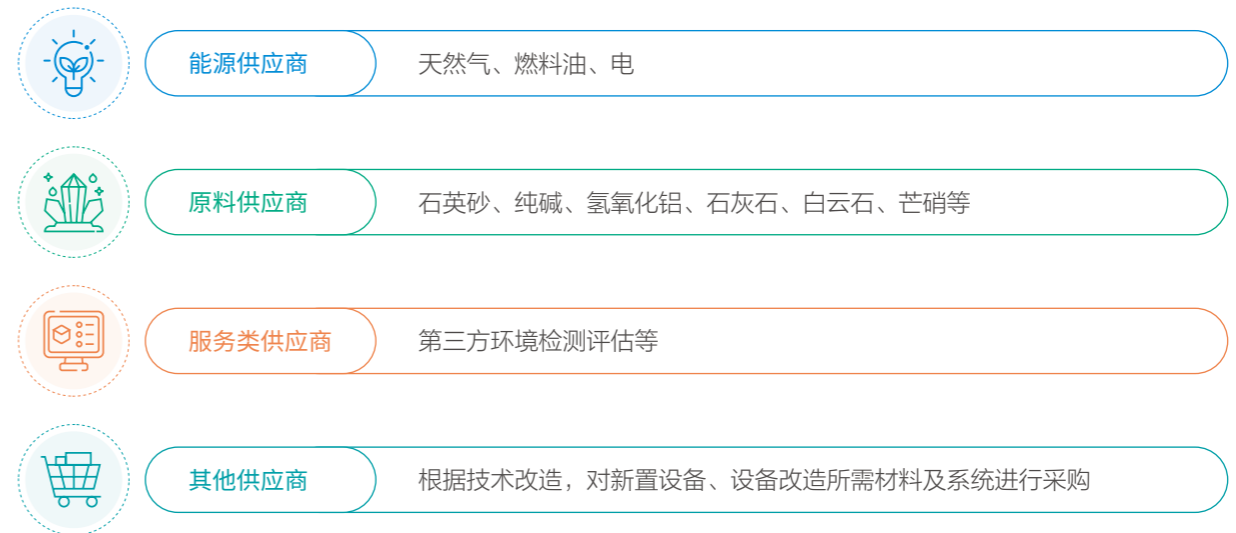
- 按产品 / 按类别做好产品质量数据统计汇总，并分阶段进行跟进分析，制定改善措施；
- 设立班组 / 部门质量考核目标，奖罚分明；
- 按照年度培训计划，每月开展精益化管理培训活动、发行求实报；开展品质意识培训，提升员工质量管理意识。

2023 年，

- 公司下属所有生产工厂通过 GB/T19001-2016/ISO 9001:2015 质量管理体系认证，质量管理体系认证覆盖率 100%；
- 公司产品通过 PCCC 认证、SPF 认证、3C 认证、“浙江制造”认证；并通过 ROHS 测试、SVHC 测试。

### 打造负责任供应链

公司制定并不断完善《供应商管理规范》，强化供应链管理，培养可持续的合作伙伴关系，引导供应商与公司共同维护良好的商业环境。



2023 年，公司进一步完善供货商评价体系，按供应商质量体系审核流程对供应商进行评审，强化原材料质量管理。在供应商产品质量、价格相当的情况下，公司优先选择与社会责任方面表现更为优秀的供应商开展合作。

公司在选择供应商时，综合考虑环境责任、劳工责任、反贪污等方面的因素，并按福莱特供应商质量体系审核流程对供应商进行年度评审。对于在环境管理、劳工管理和道德方面表现不佳的供应商，公司对其发出整改通知，并提供指导建议，必要时在规定时间内进行实地复查评估。对于年度复审整改不合格的供应商，公司会将其从《合格供应商名录》中删除。

2023 年，公司通过《供应商质量体系审核检查表》对供应商进行打分，通过开展持续监测、追踪督促整改，不断提升供应商的环境、社会责任表现，2023 年公司供应商评审合格率为 100%。

此外，公司与供应商签订《相关方环保安全协议》，采用对环境友好的原则来选择包装物、安排物流，努力通过更可靠、更经济、更绿色、更优质的产品和服务，构建和维系光伏产业链的生态环境。



福莱特玻璃新供应商环境与社会管理要求

|   |  |   |
|---|--|---|
|    |   |  |
| <b>环境责任</b>   | <b>劳工责任</b>  | <b>反贪污</b>  |
| <ul style="list-style-type: none"> <li>• 废水、废气、废弃物环境污染防治措施；</li> <li>• 绿色产品设计，尽量实现资源节约；</li> <li>• 绿色生产，尽量减少生产过程的环境影响；</li> <li>• 资源节约，尽量对水资源循环利用。</li> </ul> | <ul style="list-style-type: none"> <li>• 禁止使用童工；</li> <li>• 合规使用未成年工；</li> <li>• 安全与应急措施；</li> <li>• 安全教育与培训。</li> </ul> | <ul style="list-style-type: none"> <li>• 采购合同包含明确的廉政条约，约定双方廉洁诚信经营。</li> </ul>       |

福莱特玻璃重要供应商环境与社会管理要求

|   |   |  |
|---|---|--|
|                                    |  |                           |
| <b>环境责任</b>   |   | <b>劳工责任</b>  |
| <ul style="list-style-type: none"> <li>• ISO14001 环境管理体系认证情况；</li> <li>• 环境评估情况；</li> <li>• 废水、废气、废弃物有效处理。</li> </ul> |   | <ul style="list-style-type: none"> <li>• 安全评估、消防评估情况；</li> <li>• 员工职业健康与安全保障情况；</li> <li>• 安全教育与培训。</li> </ul> |

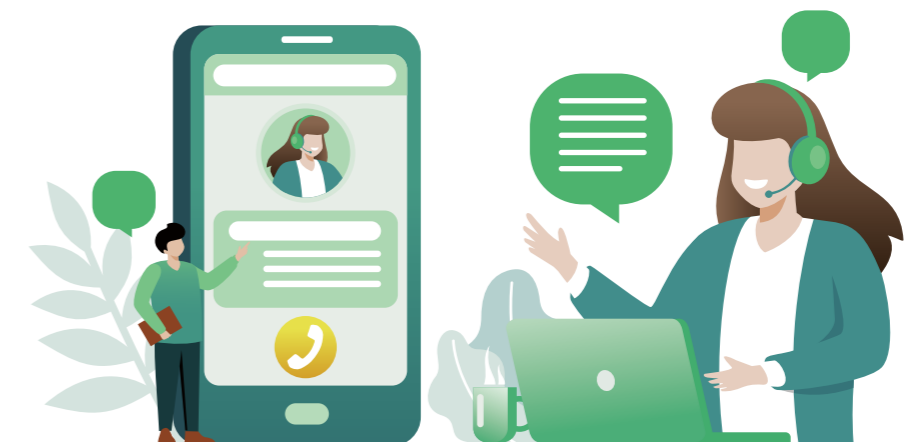
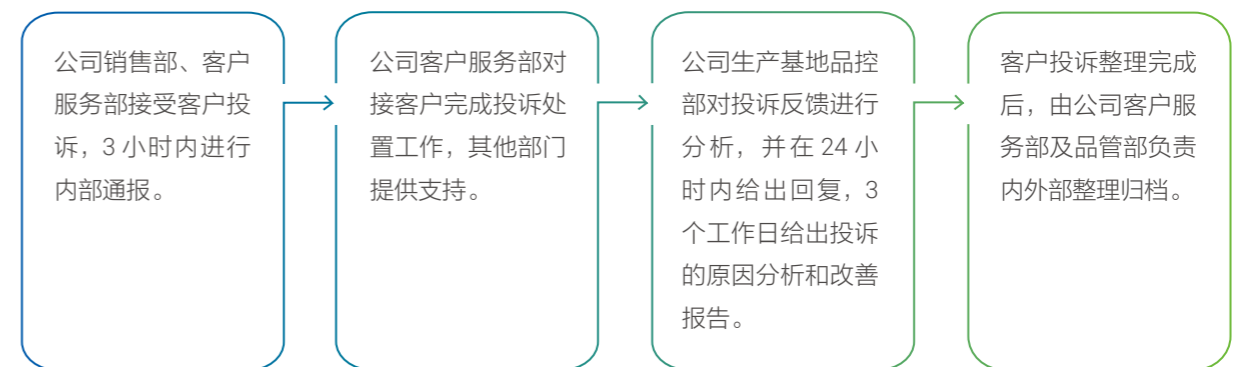
## 重视客户需求

### 提升客户服务

公司遵守《中华人民共和国反垄断法》《中华人民共和国反不正当竞争法》《中华人民共和国产品质量法》《中华人民共和国价格法》《中华人民共和国广告法》等法律法规，秉承“客户第一”的服务原则，制定《客户服务管理规范》《客户满意度监视和测量控制程序》《客诉物流退货管理规范》等制度文件，建立完善的客户服务工作体系和投诉反馈处理渠道，致力于提升客户满意度。

客户沟通是提升客户服务的重点。公司积极与客户保持沟通，在展示产品信息的同时了解客户需求。公司销售部负责与客户联络，确定客户的需求，处理客户投诉，对客户满意程度进行测量。

### 福莱特玻璃客户投诉处理流程



福莱特玻璃 2023 年客户沟通主要工作

客户走访和产品推广活动

01



通过客户走访和有针对性新产品推广活动使得更多领域的客户了解公司相关的产品，也帮助公司了解和把握客户需求。

- 开展 500 余次客户交流会；
- 季度业务回顾；
- 参加客户的 ESG 培训。



行业交流活动

02



通过参与专业的技术交流会、标准研讨会、展会等活动，在了解行业发展趋势的同时展现公司专业技术实力，打造自身品牌。

- 参加 6 次展览会；
- 参加第六届中国国际光伏产业大会。



客户满意度调查

- 开展覆盖全体客户的满意度调查，《满意度调查表》涵盖产品质量、价格、售后服务、交期 / 计划等、配合度、研发能力等。
- 根据客户满意度调查结果分析，开展针对性提升和改进工作，以高质量的客户服务提升客户忠诚度。



福莱特玻璃 2023 年客户投诉办结率和客户满意度

公司客户投诉办结率  
**100%**

光伏事业部客户满意度  
**97.32%**

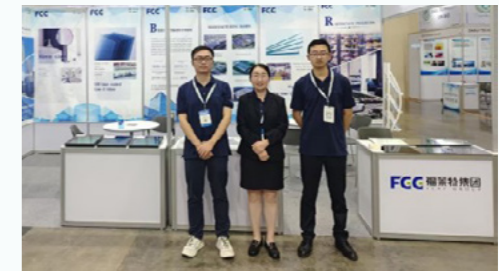
本部产业园客户满意度  
**97.8%**

案例

福莱特玻璃参加泰国玻璃展

2023 年 11 月 29 日，福莱特玻璃参加泰国玻璃展。泰国玻璃展 (Glasstech Asia) 是东南亚地区最大型的玻璃展览会，享有“东南亚玻璃中心”的美誉。

公司参与该展会了解行业发展状况及目前市场需求，提高了公司在东南亚市场的知名度，为开拓东南亚市场奠定了良好的基础。



福莱特玻璃参加泰国玻璃展

信息安全与隐私保护

公司遵守《中华人民共和国网络安全法》《中华人民共和国数据安全法》《中华人民共和国个人信息保护法》《中华人民共和国广告法》《中华人民共和国计算机信息系统安全保护条例》《征信业管理条例》《互联网信息服务管理办法》《浙江省数字经济促进条例》等法律法规，制定《信息安全管理度》等内部保密制度，严格对信息资料进行管理，明确泄密的处罚方式，最大程度保障信息安全。

公司重视信息安全与隐私保护，对涉及商业秘密的信息系统、文件、合同、技术资料、设计图纸等执行接触授权管理。2023 年，公司对重点岗位人员签订信息保密情况、关键的信息系统授权开展专项审计。

同时，公司在与客户签订的合同中涉及保密条款，充分尊重客户隐私，保障客户的合法权益。公司通过“福莱特销售运输一体化 CRM 平台”进行客户服务管理，建立数据库和合理的授权机制，确保信息的准确与安全。

2023 年，公司在信息安全与客户隐私保护方面未发生已确认的违规事件或任何诉讼。

负责任营销

公司重视自身品牌形象，介绍资料、销售政策以及技术文件以公司的各项规格表为准，不涉及产品标签使用。公司对营销人员开展培训，确保在产品推广时能够为客户提供清晰、准确的产品信息。在产品推广的过程中，公司无夸大介绍或宣传的情形。

2023 年，公司未发现任何产品和服务信息及标识方面的违规事件或违反营销宣传规定的事件。



## 以创新促发展

### 研发创新

公司秉持“以改进求发展”的经营方针，把“思维创新，知识创新，技术创新”的创新理念融入企业文化，逐步完善研发体系建设。

2023 年，公司对研发中心组织结构进行完善，健全各事业部、各分公司研发部门，细化各研发部门职能职责。同时，公司进一步更新完善了研发项目管理流程，成立研发项目评审小组，优化项目审批流程。

#### 福莱特玻璃研发体系建设



- 搭建研发中心、研发部、专项研发小组的组织架构，完善项目流程管理，构建绩效考核和创新激励体系、人才梯队建设体系等。

#### 研发项目管理流程



- 扩充研发队伍，通过内部选拔、外部招聘扩大人才引进途径；
- 积极开展长期产学研合作项目，储备研发人才。



- 通过《新产品研发创新奖励管理办法》《内部职称评定管理办法》等管理制度，完善企业的培养机制和激励机制，加大人才培养的教育经费投入，强化对研发人员的激励与奖励措施，鼓励开展研发工作。

2023 年，公司开发海上光伏电站用高耐候型镀膜玻璃、超高透美学镀膜玻璃、中性灰建筑镀膜玻璃、铝镜等多个新产品，研发光伏玻璃激光切割技术、光伏玻璃第四代压延辊技术、玻璃第三代磨边技术、窑炉保热技术等多项新技术。

公司参与多项国家标准和行业标准的制定，2023 年参与《绿色低碳产品评价通则》团标起草，为行业标准化贡献力量。

公司注重产学研合作，先后与四川大学、中国矿业大学、浙江大学嘉兴研究院、浙江科技工程学校-嘉兴市高级技工学校、蚌埠学院材料与化学工程学院、云南国土资源职业学院、嘉兴南湖学院等 10 余所院校签订校企合作协议，建立长期合作关系，并不断深入产教融合。

2023 年，福莱特玻璃荣获“中国光伏 20 年·创新先锋奖”，凭借卓越的产业实力和技术创新能力成功入选浙江省首批雄鹰企业名单。



### 知识产权保护

公司遵守《中华人民共和国专利法》《中华人民共和国商标法》等相关法律法规，制定《知识产权管理办法》等管理制度，对专利、商标、版权等知识产权的管理、使用、保护均做出详细规定，依法维护自身专利权及技术秘密、商标权及商业秘密、著作权，同时尊重并避免侵犯他人的知识产权。

2023 年，公司未发生知识产权保护方面的违法违规事件。

#### 福莱特玻璃 2023 年专利授权情况

| 类别     | 2023年度新增 | 截至2023年末累计数 |
|--------|----------|-------------|
| 发明专利   | 4 个      | 16 个        |
| 实用新型专利 | 18 个     | 197 个       |

# 03



## 管治篇



# 专注至强，稳健经营

福莱特玻璃严格遵守法律法规，夯实治理根基，深化风险管理、坚持合规运营、恪守商业道德，切实保障公司稳健运营与发展。

本章回应议题：

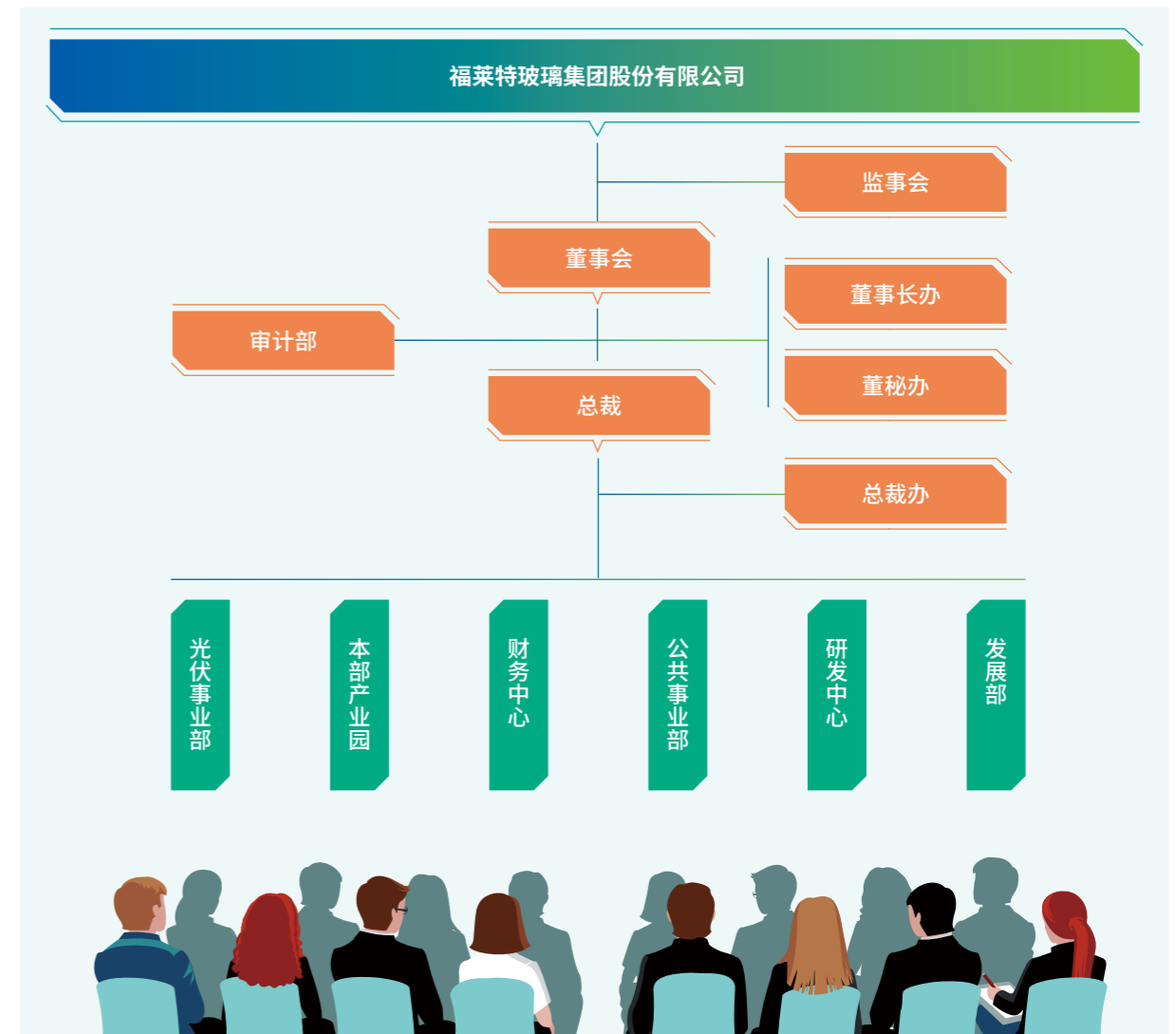


## 夯实治理根基

### 治理架构

作为 A+H 股两地上市的公司，公司严格落实《中华人民共和国公司法》《上市公司治理准则》以及上海证券交易所、香港联合交易所上市规则等境内外上市地的相关要求，制定完善的公司治理制度体系，建立股东大会、董事会、监事会和高级管理层（“三会一层”）的公司治理架构，明确三会一层职责范围，确保公司治理科学、规范及透明。

福莱特玻璃公司治理架构





| 机构    | 职责   |
|-------|--|
| 股东大会  | <ul style="list-style-type: none"> <li>公司的最高权力机构，依法行使企业经营方针、董事任免、筹资、投资、利润分配等重大事项的表决权。</li> <li>《公司章程》规定由股东大会决定董事和监事的报酬事项。2023 年，公司股东大会审议并通过《关于公司 2023 年度董事薪酬方案的议案》《关于公司 2023 年度监事薪酬方案的议案》，确定公司董事和监事的薪酬。</li> </ul> |
| 监事会   | <ul style="list-style-type: none"> <li>公司的监督机构，监督公司董事、总裁和其他高级管理人员依法履责。</li> </ul>  |
| 董事会   | <ul style="list-style-type: none"> <li>依法行使企业的经营决策权，对公司内部控制体系的建立和监督负责；董事会下设战略发展委员会、提名委员会、审核委员会、薪酬委员会、风险管理委员会五个专门委员会，各委员会对公司的重大事项提出建议。</li> </ul>   |
| 高级管理层 | <ul style="list-style-type: none"> <li>主持公司的生产经营管理工作，组织实施董事会决议。</li> </ul>   |

2023 年，公司修订《股东大会议事规则》《董事会议事规则》《监事会议事规则》《独立董事工作制度》，进一步完善公司治理结构。公司通过修订《独立董事工作制度》，明确独立董事定位，增设独立董事专门会议，保障独立董事履职。

2023 年，公司严格按照公司治理制度的各项要求，确保三会召集、召开及表决程序合法合规，所作决议合法有效。公司董事均具备履行职责所必需的管理经历和经营管理能力，并通过内外部培训与学习持续更新企业管治常规知识和技能。公司坚持和完善职工监事机制，设职工监事 2 名，实现职工代表有序参与公司治理。



福莱特玻璃 2023 年董事会监事会成员构成及相关会议召开情况

| 董事会监事会组成                        | 三会召开情况                   |
|---------------------------------|--------------------------|
| 董事会董事 8 名，其中女性董事 5 名，占比达 62.50% | 股东大会 10 次<br>共审议议案 43 项  |
| 执行董事 5 名                        | 董事会会议 15 次<br>共审议议案 66 项 |
| 独立非执行董事 3 名，占比达 37.50%          | 董事会各专门委员会会议 13 次         |
| 监事会监事 5 名，其中职工监事 2 名            | 监事会会议 13 次               |

福莱特玻璃董事会成员及背景

| 类型      | 姓名  | 性别 | 教育背景                 | 专业能力 |      |      |
|---------|-----|----|----------------------|------|------|------|
|         |     |    |                      | 行业经验 | 风险管理 | 财务管理 |
| 执行董事    | 阮洪良 | 男  | 工商管理                 | ✓    | ✓    | ✓    |
| 执行董事    | 姜瑾华 | 女  | 工商管理硕士               | ✓    | ✓    | ✓    |
| 执行董事    | 魏叶忠 | 男  | 工程师                  | ✓    |      |      |
| 执行董事    | 沈其甫 | 男  | 机械制造与设备              | ✓    |      |      |
| 执行董事    | 阮泽云 | 女  | 管理学硕士                | ✓    | ✓    | ✓    |
| 独立非执行董事 | 徐攀  | 女  | 会计学博士                |      |      | ✓    |
| 独立非执行董事 | 华富兰 | 女  | 工程硕士                 |      | ✓    | ✓    |
| 独立非执行董事 | 吴幼娟 | 女  | 工商管理硕士<br>企业与金融法法学硕士 |      |      | ✓    |

公司治理详细信息请参阅《福莱特玻璃集团股份有限公司 2023 年年度报告》公司治理章节。

## 信息披露

公司高度重视信息披露工作，严格遵守信息披露相关法律法规，真实、准确、完整、及时地披露公司经营状况、财务状况及重大交易等重要信息，为广大投资者及时、准确地了解相关情况，进行投资决策提供保障。

公司按照监管部门及上海、香港两地交易所要求，制定《信息披露管理制度》《重大信息内部报告制度》《内幕信息知情人登记及报备制度》等内部管理制度，规范公司信息披露行为。

2023 年，公司在 A 股披露公告数量 109 份，H 股披露公告数量 36 份，未出现违反证券交易所上市规则和《公司章程》等相关规定和制度的行为，真实、及时、准确、完整、规范地披露了公司在经营成果、财务状况、重大决策等方面的有关信息。



## 投资者权益保护

公司持续致力维护与股东及投资者关系和有效沟通，积极落实《证券法》相关法规及上交所相关规定，履行上市公司职责，制定《投资者关系管理制度》，不断加强公司与投资者之间的信息沟通、提高公司运作透明度以切实保护投资者权益。

公司通过电话、传真、电子邮件、投资者关系互动平台等多种渠道主动与股东（特别是中小股东）进行沟通和交流。公司定期召开业绩说明会，对经营成果及财务指标的具体情况与投资者进行互动交流和沟通，就投资者普遍关注的问题进行回答。

公司制定《福莱特玻璃集团股份有限公司未来三年（2022-2024 年）股东分红回报规划》，建立健全有效的股东回报机制，在兼顾公司可持续发展的同时重视对投资者的合理投资回报。公司增强公司现金分红的透明度，有效维护和增加对股东的回报，完善和健全公司分红决策和监督机制。

2023 年，公司向股东派发 2023 年中期股息每 10 股派发现金红利人民币 2.38 元（含税），共计人民币 5.596 亿元（含税）。

## 深化风险管理

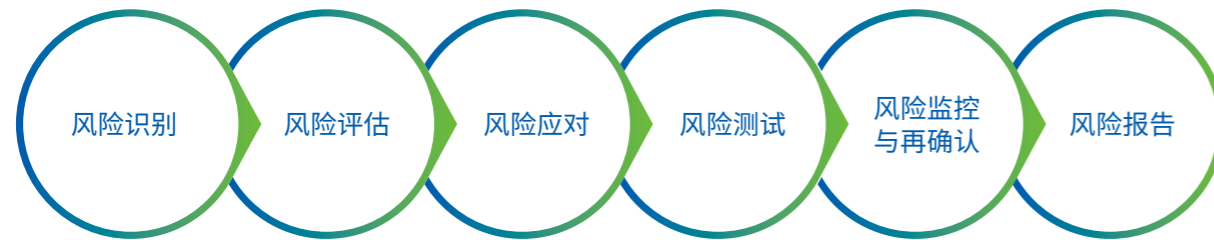
内部控制是上市公司防范重大风险的重要保障。公司严格遵守《中华人民共和国审计法》《企业内部控制评价指引》《企业内部控制审计指引》《上市公司治理准则》等有关法律法规，建立健全公司内部控制体系，提升公司的内控管理水平。

公司重视风险管理和内部控制，搭建自上而下的风险管理制度，于 2023 年进一步完善《审计部工作程序规范》《内部审计处罚条例》等管理制度，完善风险管理流程。公司为董监事及高级管理人员购买责任保险，降低其在履行职责期间可能引致的风险或损失。

### 福莱特玻璃风险管理架构

|                                |  |
|--------------------------------|--|
| <b>董事会风险管理委员会<br/>董事会审核委员会</b> | > 审核和监督公司的相关风险管理措施并提出建议。                       |
| <b>董秘办</b>                     | > 组织编制风险管理计划并推进计划实施，协调推进风险管理日常工作。              |
| <b>审计部</b>                     | > 强化惩治和预防腐败体系建设，健全反腐倡廉工作机制。<br>开展风险管理、内部审计等工作。 |
| <b>法律事务部</b>                   | > 强化惩治和预防腐败体系建设，反腐倡廉，防范道德风险。                   |
| <b>人力资源部</b>                   | > 推进全员诚信体系建设，积极开展企业风险管理文化建设。                   |
| <b>其他各部门及各基地</b>               | > 在日常工作中落实风险管理措施，保障公司安全运营。                     |

## 福莱特玻璃风险管理流程



2023 年，公司制定年度审计计划，依据 2022 年内部审计中发现的风险点和公司战略发展规划，识别出审计工作应重点关注的风险点，并围绕这些风险点，针对性地开展相关内部审计活动，定期对外发布内部控制审计报告。公司重点对采购、销售、存货等业务相关内控制度和流程进行梳理，编写并对内发布内审评价参考资料库。2023 年，公司开展各类审计项目 50 个，提出 159 条审计建议，促进了公司内部管理的规范和完善。

## 福莱特玻璃 2023 年识别出的主要风险要素

| 内控要素 | 风险内容 | 风险描述  |
|------|------|---|
| 控制环境 | 组织架构 | 经营规模扩大后，原有业务流程指引调整滞后风险。                                 |
|      | 人力资源 | 人力资源不足和人才流失的风险。   |
|      | 发展战略 | 战略保障不足风险。   |
|      | 社会责任 | 安全事故风险、突发事件应急风险；环境保护风险；产品质量风险。                          |
| 控制活动 | 采购管理 | 采购成本上升的风险。  |
|      | 销售管理 | 市场竞争增大、客户满意度下降等风险。                                      |
|      | 资金管理 | 公司规模扩张，固定投入资金需求大，可能面临资金需求远超资金供应引发资金断链的风险。               |
|      | 资产管理 | 存货核算错误、存货积压、存货贬值、存货短缺风险；固定资产使用效能低下、维护不当、产能过剩、资产价值贬损等风险。 |
| 控制手段 | 信息系统 | 信息系统设计不符合内控要求、授权不当风险；信息化建设不足，企业内部信息传递低效；信息系统安全风险。       |
|      | 合同管理 | 合同主体风险、合同履行风险、合同后评估不足风险。                                |

2023 年，公司持续完善强化内部控制，上榜“浙江上市公司最佳内控奖 TOP30”，位列第 10 名。

## 恪守商业道德

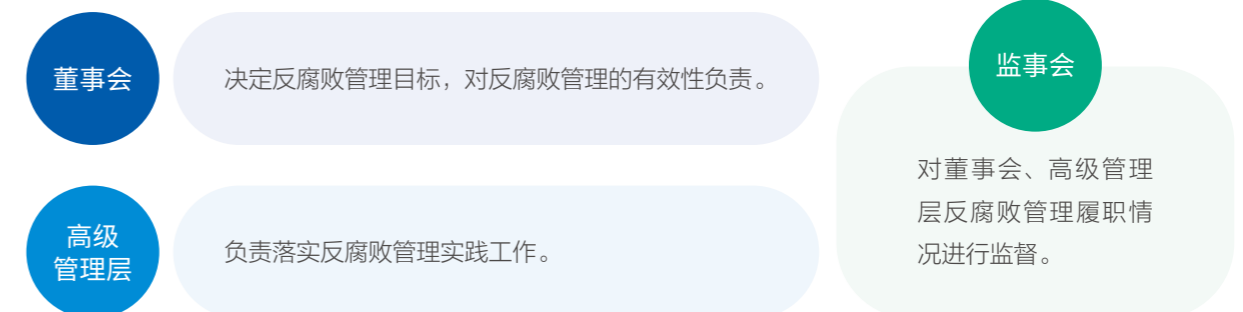
## 商业道德与反贪污

规范的商业行为、诚信廉洁的企业文化是企业稳健发展的基石。公司严格遵守《中华人民共和国反不正当竞争法》《禁止商业贿赂行为的暂行规定》等法律法规，制定《防止舞弊与鼓励举报制度》，以严格的标准执行事前预防、事后监察反贪污反舞弊管理工作，定期开展全员反贪污培训，培养员工反贪污腐败意识。

公司在《员工手册》中明确对员工受贿行为的处罚、处理措施，要求员工在入职时即签署《廉洁承诺书》，杜绝贪污腐败、勒索、欺诈、洗钱等行为。

2023 年，公司制定《反腐败规范指南》，发布《反腐败合规管理声明》，规范自身的商业经营行为，引导公司人员及相关利益者依规办事，建立公司治理商业贿赂、腐败、舞弊的长效机制。指南适用范围包括物料采购、委外加工、设施工程、业务销售、设备采购和维护、质量监督等所有的经济活动以及人、财、物管理。

## 福莱特玻璃廉洁从业管理架构

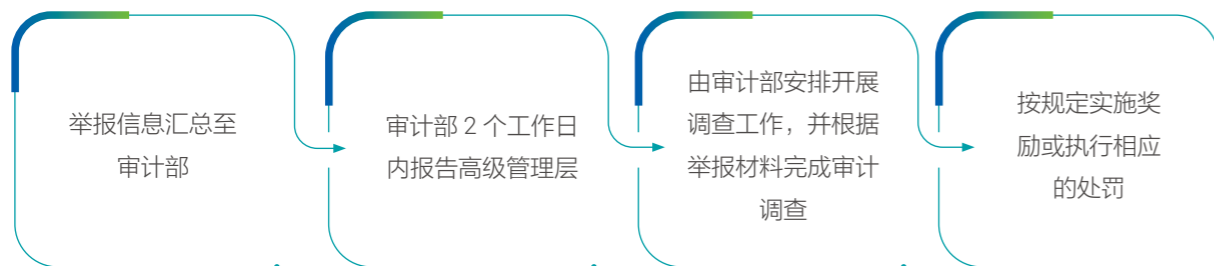


公司严格落实反腐败风险监督与识别，依据历史高发风险点和反腐败政策定期对公司各业务部门进行系统的风险评估，针对腐败重点风险点展开内部专项商业道德审计，确保每年开展一次专项审计，三年内完成全公司范围的反腐败审计工作。

公司为员工提供畅通的举报途径，提供举报电话热线、电子邮箱、信函等举报渠道，鼓励员工采用实名或匿名的方式对贪污腐败行为进行投诉和举报。公司采取措施对检举人进行保护，检举人的个人信息及检举人提供的所有举报数据均严格保密，杜绝和打击报复检举人或相关证人的行为。



福莱特玻璃反贪污举报及处理流程



此外，公司重视采购过程的反腐败工作，通过采购合同中的廉政条款向供应商传递反贪污的原则，鼓励供应商廉洁自律。

2023 年，公司采购合同廉政条款供应商签订率 100%，且未发生在贿赂、勒索、欺诈及洗黑钱方面已确认的违规事件。

2023 年，公司开展两次反腐败合规培训，覆盖 1,143 人，培训覆盖率 13.71%。

案例

召开 2023 年反腐败合规系列培训活动

2023 年 6 月 27 日，公司通过现场及线上相结合的方式，组织 500 余人参加反腐败合规主题系列廉洁从业培训活动，培训内容包括当前涉企犯罪新形势、八大认识误区、涉企犯罪的常见罪名、四大岗位风险环节、如何防范岗位风险，远离职务犯罪等方面。



廉洁从业培训活动会议现场

2023 年 12 月 8 日，公司董监高、中层管理人员以及销售、采购等部门共计 600 余人通过现场或云视频接入的方式参加了 2023 年下半年反腐败合规培训，培训内容包括合规概念和意义、合规风险识别、合规措施以及具体案例分析。



2023 年下半年合规培训现场

合规运营

公司注重合规管理，持续完善内部制度建设与合规管理流程，定期开展合规培训，加强合规文化建设。

2023 年，公司新制定《福莱特集团合规手册》，进一步健全公司合规管理体系，提升公司合规经营水平。2023 年，公司未发生因违反产品质量、客户服务、知识产权保护、环境保护、员工雇佣等相关的法律及法规受到监管部门处罚或警告的情况。

公司涉及的主要法律法规清单及遵守情况

| 领域      | 公司遵守的主要法律法规名称   | 遵守情况 |
|---------|---|------|
| 上市运营    | 《中华人民共和国公司法》《中华人民共和国证券法》等<br>《上海证券交易所股票上市规则》《香港联合交易所有限公司证券上市规则》等  | 遵守   |
| 产品与服务责任 | 中国：《中华人民共和国产品质量法》《中华人民共和国消费者权益法》《中华人民共和国对外贸易法》《中华人民共和国广告法》等<br>越南：《36/2005/QH11 号贸易法》《54/2014/QH13 号海关法》《107/2016/QH13 号进出口税法》《59/2020/QH14 号企业法》等  | 遵守   |
| 知识产权保护  | 中国：《中华人民共和国专利法》《中华人民共和国商标法》等<br>越南：《50/2005/QH11 号法》《103/2006/ND-CP 号法令》《211/2016/TT-BTC 号通告》《22/2018/ND-CP 号法令》《42/2019/QH14 号法》等  | 遵守   |
| 环境保护    | 中国：《中华人民共和国环境保护法》《中华人民共和国大气污染防治法》《中华人民共和国固体废物污染防治法》《中华人民共和国水污染防治法》《中华人民共和国清洁生产促进法》《中华人民共和国节约能源法》等<br>越南：《2-2020-QH14 号环境保护法》《06-2022-ND-CP 号法令》《08-2022-ND-CP 号法令》《01-2022-TT-BTNMT 号通函》《02-2022-TT-BTNMT 号通函》等 | 遵守   |
| 员工雇佣    | 中国：《中华人民共和国劳动法》《中华人民共和国劳动合同法》《社会保险法》《劳动争议调解仲裁法》《工会法》《妇女权益保护法》《浙江省女职工劳动保护办法》等<br>越南：《58_2014_QH13 越南社保法》《45_2019_QH14_越南劳动法》等  | 遵守   |
| 职业健康与安全 | 中国：《中华人民共和国职业病防治法》《工伤保险条例》《中华人民共和国安全生产法》等<br>越南：《84_2015_QH13 劳动安全法》《39_2016_ND-CP 号法令》《44_2016_ND-CP 号法令》《58_2020_ND-CP 号法令》《88_2020_ND-CP 号法令》等   | 遵守   |

## ESG 数据绩效表

### 经济绩效

| 指标                   | 单位 | 2021年   | 2022年     | 2023年     |
|----------------------|----|---------|-----------|-----------|
| 营业收入                 | 万元 | 871,323 | 1,546,084 | 2,152,371 |
| 利润总额                 | 万元 | 238,022 | 215,288   | 305,181   |
| 每股净资产                | 元  | 5.50    | 6.54      | 9.45      |
| 每股社会贡献值 <sup>1</sup> | 元  | 1.46    | 1.47      | 2.10      |

注 1: 【计算方式】每股社会贡献值 = (公司净利润 + 年内为国家创造的税收 + 向员工支付的工资 + 向银行等债权人给付的借款利息 + 对外捐赠额) / 公司股份总数。

### 环境绩效

| 指标                          | 单位       | 2021年          | 2022年          | 2023年                   |
|-----------------------------|----------|----------------|----------------|-------------------------|
| 直接能源消耗总量 <sup>2</sup>       | 兆瓦时      | 7,983,011      | 10,496,194     | 16,243,656 <sup>1</sup> |
| 单位营业收入直接能源消耗量               | 兆瓦时 / 万元 | 9.16           | 6.79           | 7.55                    |
| 间接能源消耗总量 <sup>3</sup>       | 兆瓦时      | 1,126,902      | 2,112,509      | 3,058,868               |
| 单位营业收入间接能源消耗量               | 兆瓦时 / 万元 | 1.29           | 1.37           | 1.42                    |
| 耗水量                         | 立方米      | 5,924,632      | 8,825,732      | 12,995,772              |
| 单位营业收入耗水量                   | 立方米 / 万元 | 6.8            | 5.7            | 6.04                    |
| 循环用水量                       | 立方米      | 6,096,661      | 4,045,051      | 4,288,738               |
| 废气排放总量                      | 立方米      | 11,758,631,347 | 20,318,513,110 | 30,771,623,657          |
| 氮氧化物 (NO <sub>x</sub> ) 排放量 | 千克       | 2,413,011      | 3,487,232      | 2,912,232               |
| 二氧化硫 (SO <sub>2</sub> ) 排放量 | 千克       | 938,396        | 2,649,823      | 2,503,965               |
| 颗粒物 (PM) 排放量                | 千克       | 121,042        | 248,975        | 214,692                 |
| 工业废水排放量                     | 立方米      | 2,636,345      | 3,169,111      | 5,248,046               |
| 单位营业收入工业废水排放量               | 立方米 / 万元 | 3              | 2              | 2.44                    |
| 氨氮排放浓度                      | 毫克 / 升   | 5              | 5              | 5                       |
| 化学需氧量 (COD) 排放量             | 吨        | 178            | 139            | 158                     |
| 有害废弃物产生量                    | 吨        | 397            | 215            | 190                     |
| 单位营业收入有害废弃物产生量              | 千克 / 万元  | 0.46           | 0.14           | 0.09                    |
| 无害废弃物产生量                    | 吨        | 19,865         | 26,643         | 32,825                  |
| 单位营业收入无害废弃物产生量              | 千克 / 万元  | 22.80          | 17.23          | 15.25                   |
| 范围一温室气体排放总量 <sup>4</sup>    | 吨二氧化碳当量  | 1,888,853      | 2,541,120      | 3,797,901               |

| 指标                       | 单位           | 2021年     | 2022年     | 2023年     |
|--------------------------|--------------|-----------|-----------|-----------|
| 范围二温室气体排放总量 <sup>5</sup> | 吨二氧化碳当量      | 654,730   | 1,204,764 | 1,744,473 |
| 温室气体排放总量 (范围一 + 范围二)     | 吨二氧化碳当量      | 2,543,583 | 3,745,884 | 5,542,373 |
| 单位营业收入温室气体排放量            | 吨二氧化碳当量 / 万元 | 2.92      | 2.42      | 2.58      |
| 包装物使用总量                  | 吨            | 3,075     | 5,686     | 8,609     |
| 单位营业收入包装材料使用量            | 吨 / 万元       | 0.0035    | 0.0037    | 0.004     |

注:

[1] 公司光伏玻璃产能快速增加, 导致能源使用量、温室气体排放量、三废排放量增加, 因此相应数据较 2022 年变化幅度较大。

[2] 直接能源消耗类型包括燃料油、天然气、自有车辆汽油用量及自有车辆柴油用量。直接能源消耗量根据国家统计局能源司《中国能源统计年鉴 2017》公布的各种能源平均低位发热量系数换算成兆瓦时。2021 年燃料油使用量经复核予以更正, 2021 年直接能源消耗量及相关密度数据作相应追溯调整。

[3] 间接能源消耗类型为外购电力。

[4] 范围一温室气体来源包括燃料油、天然气、自有车辆汽油用量、自有车辆柴油用量产生的二氧化碳。燃料油、天然气碳排放量计算方法参考 GB/T 32151.7—2015《温室气体排放核算与报告要求第 7 部分: 平板玻璃生产企业》相关参数推荐值, 自有车辆汽油使用量和自有车辆柴油消耗量的二氧化碳排放因素参考香港联交所指引文件《如何准备环境、社会及管治报告附录二: 环境关键绩效指标汇报指引》。

[5] 范围二温室气体排放来源为外购电力, 外购电力碳排放系数依据香港联交所要求, 2021 年按照中华人民共和国生态环境部 (2022 年) 的全国电网排放因子 (0.5810kgCO<sub>2</sub>/kWh) 调整; 2022 年和 2023 年按照中华人民共和国生态环境部 (2023 年) 的全国电网排放因子 (0.5703kgCO<sub>2</sub>/kWh) 调整。

### 社会绩效

#### 员工人数

| 指标                   | 单位                  | 2021年 | 2022年 | 2023年 |
|----------------------|---------------------|-------|-------|-------|
| 员工总数 <sup>1</sup>    | 人                   | 5,734 | 7,766 | 8,337 |
| 按性别划分                | 男性                  | 4,109 | 5,506 | 5,957 |
|                      | 女性                  | 1,625 | 2,260 | 2,380 |
| 按雇佣类型划分              | 劳动合同制               | 5,679 | 7,693 | 8,240 |
|                      | 其他雇佣形式 <sup>2</sup> | 55    | 73    | 97    |
| 按年龄组别划分 <sup>3</sup> | >50 岁               | 400   | 514   | 585   |
|                      | 30 至 50 岁           | 3,449 | 4,689 | 5,093 |
|                      | <30 岁               | 1,830 | 2,490 | 2,562 |
| 按地区划分 <sup>4</sup>   | 大陆员工                | 4,741 | 6,841 | 7,402 |
|                      | 港澳台及海外员工            | 938   | 852   | 838   |

注:

[1] 公司近三年持续扩大生产线, 产能扩张, 因此雇佣人数相应增加。

[2] 公司其他雇佣形式包括退休返聘及劳务外包。

[3] 公司按年龄组别划分的员工数仅包含劳动合同制员工。

[4] 公司按地区划分的员工数仅包含劳动合同制员工。

## 雇佣与劳工常规绩效

| 指标                   | 单位        | 2021年          | 2022年  | 2023年 |
|----------------------|-----------|----------------|--------|-------|
| 违反员工雇佣及劳工法律法规所受处罚的次数 | 件         | 0              | 0      | 0     |
| 员工歧视事件总数             | 件         | 0              | 0      | 0     |
| 劳动纠纷事件数              | 件         | 1 <sup>1</sup> | 0      | 0     |
| 员工流失人数 <sup>2</sup>  | 人         | 1,769          | 1,051  | 1,532 |
| 按性别划分                | 男性        | 1,274          | 659    | 990   |
|                      | 女性        | 495            | 392    | 542   |
| 按雇佣类型划分              | 劳动合同制     | 1,769          | 954    | 1,487 |
|                      | 其他雇佣形式    | 0              | 97     | 45    |
| 按年龄组别划分              | >50 岁     | 78             | 78     | 93    |
|                      | 30 至 50 岁 | 849            | 494    | 907   |
|                      | <30 岁     | 842            | 479    | 532   |
| 按地区划分                | 大陆员工      | 1,381          | 746    | 1,325 |
|                      | 港澳台及海外员工  | 388            | 305    | 207   |
| 员工流失率 <sup>3</sup>   | %         | 30.85          | 13.53  | 18.38 |
| 按性别划分                | 男性        | 31.01          | 11.97  | 16.62 |
|                      | 女性        | 30.46          | 17.35  | 22.77 |
| 按雇佣类型划分              | 劳动合同制     | 31.15          | 12.40  | 18.05 |
|                      | 其他雇佣形式    | -              | 132.88 | 46.39 |
| 按年龄组别划分              | >50 岁     | 19.50          | 15.18  | 15.90 |
|                      | 30 至 50 岁 | 24.62          | 10.54  | 17.81 |
|                      | <30 岁     | 46.01          | 19.24  | 20.77 |
| 按地区划分                | 大陆员工      | 29.13          | 10.90  | 17.90 |
|                      | 港澳台及海外员工  | 41.36          | 35.80  | 24.70 |

| 指标                              | 单位 | 2021年 | 2022年 | 2023年 |
|---------------------------------|----|-------|-------|-------|
| 员工培训投入 <sup>4</sup>             | 万元 | 200   | 319.5 | 335   |
| 员工培训覆盖率                         | %  | 100   | 100   | 100   |
| 男性员工培训覆盖率                       | %  | 100   | 100   | 100   |
| 女性员工培训覆盖率                       | %  | 100   | 100   | 100   |
| 普通员工培训覆盖率                       | %  | 100   | 100   | 100   |
| 中层员工培训覆盖率                       | %  | 100   | 100   | 100   |
| 管理层员工培训覆盖率                      | %  | 100   | 100   | 100   |
| 全体员工每年人均接受培训的平均小时数 <sup>5</sup> | 小时 | 71.0  | 72.4  | 72.6  |
| 男员工每年人均接受培训的平均小时数 <sup>5</sup>  | 小时 | 54.7  | 60.7  | 72.6  |
| 女员工每年人均接受培训的平均小时数 <sup>5</sup>  | 小时 | 109.8 | 100.7 | 72.7  |
| 普通员工人均培训时长 <sup>5</sup>         | 小时 | 74.0  | 73.0  | 72.7  |
| 中层员工人均培训时长 <sup>5</sup>         | 小时 | 25.0  | 25.0  | 72.0  |
| 管理层员工人均培训时长 <sup>5</sup>        | 小时 | 50.0  | 50.0  | 72.0  |
| 安全教育培训覆盖率                       | %  | 100   | 100   | 100   |
| 因工作关系而死亡的员工人数                   | 人  | 0     | 0     | 0     |
| 因工伤死亡比率                         | %  | 0     | 0     | 0     |
| 因工伤损失工作日数                       | 天  | 1,859 | 4,783 | 4,330 |

注:

[1]. 2021 年公司发生 1 起员工解聘方面的劳动争议事件并已完成纠纷清结。双方已达成和解，一致确认因劳动用工所发生的事项已经全部清结完毕，相互之间包括但不限于工作、休假、工资、社保、经济补偿、保密、竞业禁止等事项全部了解，互相之间不再主张任何责任。

[2]. 2022 年员工流失大幅度减少是因为:

a. 公司给予员工的福利待遇有所提高;

b. 公司规模不断扩大，员工能有更多、更好的发展前景。

[3]. 员工流失率按照以下公式计算：员工流失率 = 离职员工总数 / 期末员工总数 × 100%。

[4]. 从 2022 年开始，由于管理层培训的增加，公司加大了培训投入。

[5]. 全体员工、男员工、女员工、普通员工、中层员工、管理层员工的人均培训时长数据包含了每日的班前安全及质量培训。



## 供应链管理绩效

| 指标                 | 单位                  | 2021年 | 2022年 | 2023年 |
|--------------------|---------------------|-------|-------|-------|
| 供应商总数 <sup>1</sup> | 家                   | 1,262 | 2,427 | 2,450 |
| 按地区划分              | 大陆地区                | 1,098 | 2,163 | 1,983 |
|                    | 港澳台及海外 <sup>2</sup> | 164   | 264   | 467   |

注:

[1]. 2022 年供应商数量较 2021 年变化较大是因为公司扩产速度快, 为匹配公司整体产能不断开发新供应商, 因此供应商库数量增加较大。

[2]. 2023 年港澳台及海外供应商数量较 2022 年变化较大是因为 2023 年越南本土供应商增加。

## 产品责任绩效

| 指标                             | 单位 | 2021年  | 2022年  | 2023年  |
|--------------------------------|----|--------|--------|--------|
| 已售或已运送产品总数中因安全与健康原因而须回收的百分比    | %  | 0      | 0      | 0      |
| 因产品质量或服务收到客户投诉的次数 <sup>1</sup> | 次  | 1,230  | 699    | 588    |
| 投诉处理率 <sup>2</sup>             | %  | 100    | 100    | 100    |
| 技术创新和研发的资金投入                   | 万元 | 40,842 | 52,323 | 59,675 |
| 研发人员数量                         | 人  | 515    | 794    | 1,127  |
| 累计获得专利授权数量                     | 件  | 177    | 191    | 213    |
| 报告期内申请的专利数量                    | 件  | 1      | 20     | 25     |
| 报告期内获得的专利授权个数                  | 件  | 37     | 12     | 22     |

注:

[1]. 从 2022 年开始, 投诉数量大幅下降, 原因是:

- a. 公司产品质量提升, 新投产熔窑逐渐稳定, 产生缺陷少, 操作人员经验丰富;
- b. 生产流程优化, 更加顺畅, 低级错误减少;
- c. 检测设备投入, 制程监控设备的引入, 100% 实现基础项目缺陷检验;
- d. 客户对于产品的理解加深, 现场解决部分问题。

[2]. 本报告中投诉处理率按照此公式计算: 投诉处理率 = 已处理的投诉数目 / 接获的投诉总数 × 100%。

## 反贪污绩效

| 指标                         | 单位 | 2021年 | 2022年 | 2023年 |
|----------------------------|----|-------|-------|-------|
| 反贪污相关培训次数                  | 次  | 1     | 2     | 2     |
| 董事人均接受反贪污培训小时数             | 小时 | 2     | 4     | 4     |
| 已接收反贪污培训的董事会成员百分比          | %  | 100   | 100   | 100   |
| 员工人均接受反贪污培训小时数             | 小时 | 0.06  | 0.48  | 0.23  |
| 已接收反贪污培训的员工百分比             | %  | 3.04  | 16.18 | 13.71 |
| 汇报期内对发行人或其员工提出并已审结的贪污诉讼案件数 | 件  | 0     | 0     | 0     |

## 社区投资绩效

| 指标              | 单位 | 2021年 | 2022年              | 2023年  |
|-----------------|----|-------|--------------------|--------|
| 员工参加公益 / 义工活动统计 | 人次 | 70    | 670                | 130    |
| 志愿者小时数          | 时  | 40    | 2,920 <sup>1</sup> | 390    |
| 公益慈善捐赠总投入       | 万元 | 148.6 | 360.28             | 230.61 |
| 专注范畴:           |    |       |                    |        |
| 文化与体育           | 万元 | 0     | 5                  | 0      |
| 医疗健康            | 万元 | 0     | 0                  | 0      |
| 环境保护            | 万元 | 0     | 0                  | 0      |
| 教育助学            | 万元 | 100   | 45.3               | 90     |
| 其他              | 万元 | 48.6  | 309.98             | 140.61 |

注:

[1]. 2022 年, 公司参与了上海物资捐赠的义工活动以及秀洲高速口货车的接引自志愿者服务, 因此员工参加公益活动人次和志愿者小时数大幅度增加。

## 报告标准索引表

### 香港联交所《环境、社会及管治报告指引》索引表

| B部分：强制披露规定         |                     |                  |                     |
|--------------------|---------------------|------------------|---------------------|
| 强制披露项              |                     | 报告章节             |                     |
| 管治架构               |                     | ESG 管理体系         |                     |
| 汇报原则               |                     | 报告编制说明           |                     |
| 汇报范围               |                     | 报告编制说明           |                     |
| C部分：“不遵守就解释”条文     |                     |                  |                     |
| 层面、一般披露及关键绩效指标     | 报告章节                | 层面、一般披露及关键绩效指标   | 报告章节                |
| <b>A. 环境</b>       |                     |                  |                     |
| <b>A1. 排放物</b>     | 排放与废弃物管理            | <b>B3. 发展及培训</b> | 注重员工发展              |
| A1.1               | 环境管理体系<br>ESG 数据绩效表 | B3.1             | ESG 数据绩效表           |
| A1.2               | ESG 数据绩效表           | B3.2             | ESG 数据绩效表           |
| A1.3               | ESG 数据绩效表           | <b>B4. 劳工准则</b>  | 维护员工权益              |
| A1.4               | ESG 数据绩效表           | B4.1             | 维护员工权益              |
| A1.5               | 排放与废弃物管理            | B4.2             | 无违规情况               |
| A1.6               | 排放与废弃物管理            | <b>营运惯例</b>      |                     |
| <b>A2. 资源使用</b>    | 优化资源利用              | <b>B5. 供应链管理</b> | 精细品质管理              |
| A2.1               | ESG 数据绩效表           | B5.1             | ESG 数据绩效表           |
| A2.2               | ESG 数据绩效表           | B5.2             | 恪守商业道德<br>精细品质管理    |
| A2.3               | 【责任专题】一心向光 共创绿色生活价值 | B5.3             | 精细品质管理              |
| A2.4               | 排放与废弃物管理            | B5.4             | 精细品质管理              |
| A2.5               | ESG 数据绩效表           | <b>B6. 产品责任</b>  | 精细品质管理              |
| <b>A3. 环境及天然资源</b> | 环境管理体系              | B6.1             | ESG 数据绩效表           |
| A3.1               | 环境管理体系              | B6.2             | 重视客户需求<br>ESG 数据绩效表 |
| <b>A4. 气候变化</b>    | 【责任专题】一心向光 共创绿色生活价值 | B6.3             | 以创新促发展              |
| A4.1               | 【责任专题】一心向光 共创绿色生活价值 | B6.4             | 精细品质管理              |
|                    |                     | B6.5             | 重视客户需求              |
|                    |                     | <b>B7. 反贪污</b>   | 恪守商业道德              |
|                    |                     | B7.1             | ESG 数据绩效表           |
|                    |                     | B7.2             | 恪守商业道德              |
|                    |                     | B7.3             | 恪守商业道德<br>ESG 数据绩效表 |
|                    |                     | <b>社区</b>        |                     |
|                    |                     | <b>B8. 社区投资</b>  | 共建美好社区              |
|                    |                     | B8.1             | 共建美好社区<br>ESG 数据绩效表 |
|                    |                     | B8.2             | ESG 数据绩效表           |
| <b>B. 社会</b>       |                     |                  |                     |
| <b>雇佣及劳工常规</b>     |                     |                  |                     |
| <b>B1. 雇佣</b>      | 维护员工权益              |                  |                     |
| B1.1               | ESG 数据绩效表           |                  |                     |
| B1.2               | ESG 数据绩效表           |                  |                     |
| <b>B2. 健康与安全</b>   | 守护员工健康              |                  |                     |
| B2.1               | ESG 数据绩效表           |                  |                     |
| B2.2               | ESG 数据绩效表           |                  |                     |
| B2.3               | 守护员工健康              |                  |                     |

### 上海证券交易所《上市公司自律监管指引第 1 号——规范运作》索引表

| 条款及披露内容  |                 | 报告章节  |
|----------|-----------------|---|
| 8.1      |                 | 【责任专题】一心向光 共创绿色生活价值<br>守护绿色，同创未来<br>凝心聚力，共见美好<br>创新领航，匠心质优<br>专注至强，稳健经营 |
| 8.2      |                 | 专注至强，稳健经营   |
| 8.3      |                 | ESG 管理体系  |
| 8.4      |                 | ESG 数据绩效表   |
| 8.5      |                 | 已满足要求   |
| 8.6: (一) | 社会责任制度建设        | 【责任专题】一心向光 共创绿色生活价值<br>守护绿色，同创未来<br>凝心聚力，共见美好<br>创新领航，匠心质优<br>专注至强，稳健经营 |
| 8.6: (二) | 履行社会责任存在的不足与问题  | 不涉及   |
| 8.6: (三) | 改进措施和具体时间安排     | 不涉及   |
| 8.7      |                 | 凝心聚力，共见美好<br>专注至强，稳健经营  |
| 8.8: (一) | 遵守环境保护法律法规与行业标准 | 守护绿色，同创未来   |
| 8.8: (二) | 环境保护计划          | 守护绿色，同创未来   |
| 8.8: (三) | 自然资源使用          | 【责任专题】一心向光 共创绿色生活价值<br>守护绿色，同创未来  |
| 8.8: (四) | 污染物处置           | 守护绿色，同创未来   |
| 8.8: (五) | 污染防治设施          | 守护绿色，同创未来   |
| 8.8: (六) | 环境保护相关税费缴纳      | 守护绿色，同创未来   |
| 8.8: (七) | 供应链环境安全         | 创新领航，匠心质优   |
| 8.8: (八) | 其他环境保护责任        | 守护绿色，同创未来   |

| 条款及披露内容   |                            | 报告章节                   |
|-----------|----------------------------|------------------------|
| 8.9       |                            | 守护绿色，同创未来<br>ESG 数据绩效表 |
| 8.10: (一) | 新、改、扩建的建设项目或重大投资           | 守护绿色，同创未来              |
| 8.10: (二) | 违反环境法律法规及处罚情况              | 守护绿色，同创未来              |
| 8.10: (三) | 环境问题重大诉讼或资产被查封、冻结、扣押、质押、抵押 | 不涉及                    |
| 8.10: (四) | 重点排污单位                     | 守护绿色，同创未来              |
| 8.10: (五) | 新颁布的法律法规等对公司影响             | 不涉及                    |
| 8.10: (六) | 环境保护重大事件                   | 不涉及                    |
| 8.11      |                            | 守护绿色，同创未来              |
| 8.12: (一) | 污染物排放                      | 守护绿色，同创未来              |
| 8.12: (二) | 环保设施的建设与运行                 | 守护绿色，同创未来              |
| 8.12: (三) | 污染事故应急预案                   | 守护绿色，同创未来              |
| 8.12: (四) | 减少污染物措施                    | 守护绿色，同创未来              |
| 8.13: (一) | 产品安全法律法规与行业标准              | 创新领航，匠心质优              |
| 8.13: (二) | 生产环境与生产流程                  | 创新领航，匠心质优              |
| 8.13: (三) | 产品质量安全保障机制及事故应急方案          | 创新领航，匠心质优              |
| 8.13: (四) | 其他生产与产品安全责任                | 创新领航，匠心质优              |
| 8.14: (一) | 员工管理制度及违规处理措施              | 凝心聚力，共见美好              |
| 8.14: (二) | 防范职业性危害与配套安全措施             | 凝心聚力，共见美好              |
| 8.14: (三) | 员工培训                       | 凝心聚力，共见美好              |
| 8.14: (四) | 其他员工权益保护责任                 | 凝心聚力，共见美好              |
| 8.15      |                            | 不涉及                    |



地址: 浙江省嘉兴市秀洲区运河路 1999 号  
电话: 0573-82793013  
传真: 0573-82793015  
电邮: [flat@flatgroup.com.cn](mailto:flat@flatgroup.com.cn)